

TECHCONNECT TC2-MATRIX

GUIDE DE L'UTILISATEUR



www.visionaudiovisual.com/techconnect/tc2-matrix

DÉCLARATION DE CONFORMITÉ

Les produits Vision sont certifiés conformes à toutes les réglementations locales connues pour une certification OC. Vision s'engage à assurer que tous ses produits sont totalement compatibles avec l'ensemble des normes de certification applicables pour la vente dans la Communauté européenne et les autres pays participants.

Le produit décrit dans le présent manuel est conforme aux normes RoHS (directive UE 2002/95/CE) et DEEE (directive UE 2002/96/CE). À la fin de sa durée de vie, ce produit doit être renvoyé à son lieu d'achat en vue de son recyclage.

AVERTISSEMENTS



CAUTION
RISK OF ELECTRIC SHOCK
DO NOT OPEN



ATTENTION: RISQUE DE CHOC ÉLECTRIQUE NE PAS OUVRIR
ATTENTION : AFIN DE LIMITER LES RISQUES DE CHOC ÉLECTRIQUE, NE RETIREZ JAMAIS NI CAPOT NI CACHE ARRIÈRE. AUCUNE PIÈCE INTERNE N'EST RÉPARABLE PAR L'UTILISATEUR. POUR LA MAINTENANCE, ADRESSEZ-VOUS À UN PERSONNEL QUALIFIÉ.

 Le symbole représentant un éclair avec une pointe de flèche dans un triangle équilatéral a pour objet d'avertir l'utilisateur de la présence dans le boîtier du produit de points sous tension dangereux et non isolés, susceptibles de constituer un risque de choc électrique pour les personnes.

 Le point d'exclamation dans un triangle équilatéral est destiné à informer l'utilisateur qu'il trouvera dans la documentation accompagnant l'appareil des instructions importantes concernant son fonctionnement et sa maintenance.

AVERTISSEMENT : POUR LIMITER LES RISQUES D'INCENDIE OU DE CHOC ÉLECTRIQUE, N'EXPOSEZ JAMAIS CET APPAREIL À LA PLUIE OU À L'HUMIDITÉ.

Tous les produits sont conçus et importés au sein de l'UE par « Vision », une entreprise intégralement détenue par Azlan Logistics Ltd, société enregistrée en Angleterre sous le numéro 04625566 et sise à Lion House, 4 Pioneer Business Park, Clifton Moor, York, YO30 4GH. N° d'enregistrement DEEE : GD0046SY



DÉCLARATION D'ORIGINE

Tous les produits Vision sont fabriqués en République populaire de Chine (PRC).

UTILISEZ UNIQUEMENT DES PRISES CA DOMESTIQUES

Le raccordement de l'unité à une prise fournissant une tension supérieure peut entraîner un risque d'incendie.

MANIPULEZ LE CÂBLE D'ALIMENTATION AVEC SOIN

Ne débranchez pas la prise de la prise murale en tirant sur le câble ; tirez toujours sur la prise elle-même. Tirer sur le câble risquerait de l'endommager. Débranchez votre unité si vous prévoyez de ne pas l'utiliser pendant une durée prolongée. Ne placez pas de meubles ou d'autres objets lourds sur le câble, et évitez de faire tomber des objets lourds dessus. Ne faites pas de nœuds avec le câble d'alimentation. Vous risqueriez non seulement d'endommager le câble, mais également de causer un court-circuit entraînant un risque d'incendie important.

EMPLACEMENT D'INSTALLATION

Évitez d'installer ce produit dans un endroit :

- mouillé ou humide
- directement exposé aux rayons du soleil ou proche d'appareils de chauffage
- extrêmement froid
- excessivement sujet aux vibrations ou à la poussière
- insuffisamment ventilé

N'exposez pas ce produit à des égouttements ou projections de liquide. **NE DÉPOSEZ PAS D'OBJETS REMPLIS DE LIQUIDES SUR OU À PROXIMITÉ DE CE PRODUIT !**

DÉPLACEMENT DE L'UNITÉ

Avant de déplacer l'unité, veillez à retirer le câble d'alimentation de la prise murale et débranchez les câbles de connexion à d'autres unités.

SIGNES ALARMANTS

Si vous détectez une odeur ou une fumée anormales, éteignez immédiatement ce produit et débranchez le câble d'alimentation. Contactez votre revendeur ou Vision.

EMBALLAGE

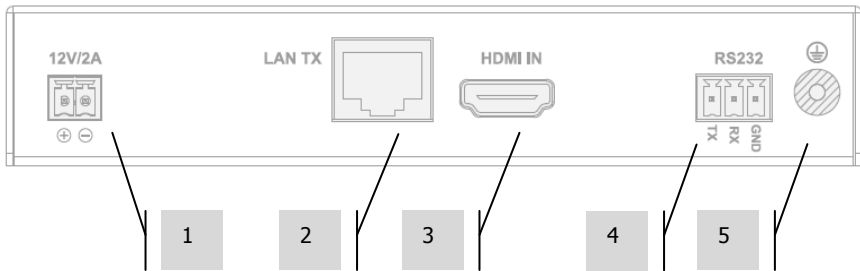
Conservez tous les matériaux d'emballage. Ils sont essentiels au transport si l'unité doit être réparée.

SI L'EMBALLAGE D'ORIGINE N'EST PAS UTILISÉ POUR RENVOYER L'UNITÉ AU CENTRE DE SERVICE, LES DOMMAGES SURVENUS LORS DU TRANSPORT NE SERONT PAS COUVERTS PAR LA GARANTIE.

VUE D'ENSEMBLE

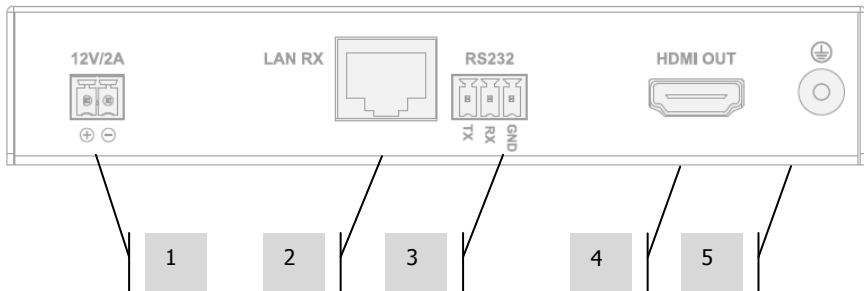
Ce produit convertit le signal HDMI en signal Ethernet natif pour permettre son routage à travers un réseau local ordinaire.

ÉMETTEUR



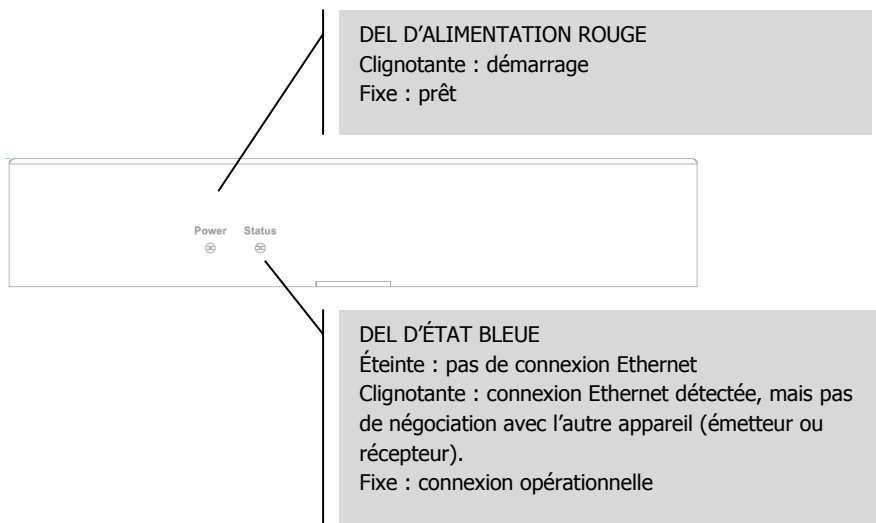
1. Alimentation 12 V 2 A (remarque : l'appareil peut aussi être alimenté par la ligne Ethernet (PoE))
2. Sortie CAT5e/6
3. Entrée HDMI
4. Connecteur RS-232 Euroblock
5. Vis de décharge à la terre (en cas d'électricité statique excessive)

RÉCEPTEUR



1. Alimentation 12 V 2 A (remarque : l'appareil peut aussi être alimenté par la ligne Ethernet (PoE))
2. Entrée CAT5e/6
3. Connecteur RS-232 Euroblock
4. Sortie HDMI
5. Vis de décharge à la terre (en cas d'électricité statique excessive)

TÉMOINS D'ÉTAT DE L'APPAREIL



INSTALLATION

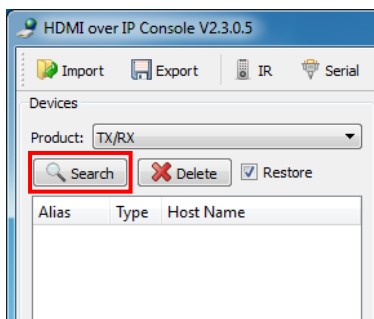
1. BRANCHEZ LE MATÉRIEL SUR LE RÉSEAU Connectez tous les émetteurs et récepteurs à un réseau.
2. TÉLÉCHARGEZ LE LOGICIEL D'INSTALLATION Téléchargez le programme de configuration depuis www.visionaudiovisual.com/techconnect/tc2-matrix
3. EXÉCUTEZ LE LOGICIEL Décompressez et double-cliquez sur le fichier **HDMIoverIP.exe**. Cette application n'a pas besoin d'être installée.

REMARQUE : le système d'exploitation doit être Windows XP ou ultérieur. Ne fonctionne pas sur Mac.

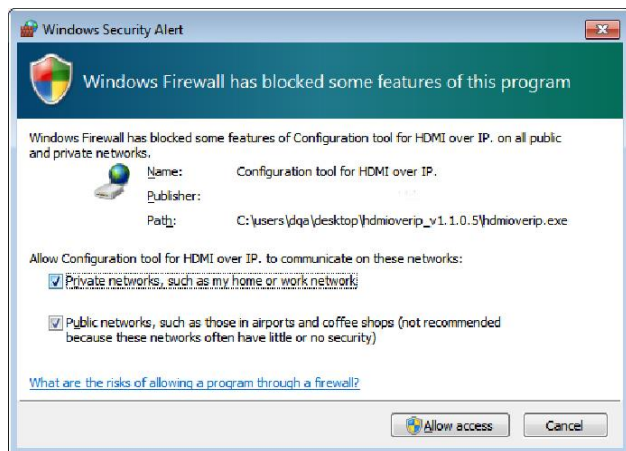
4. RECHERCHEZ LES APPAREILS Cliquez sur **Search** dans la zone **Devices**.

REMARQUE : en cas de réinstallation d'appareils déjà programmés, cochez la case **Restore** avant de lancer la recherche, de manière à pouvoir rétablir automatiquement la configuration précédente.

Si vous avez omis de le faire, supprimez les appareils de la liste et faites une nouvelle recherche en veillant à cocher la case Restore.

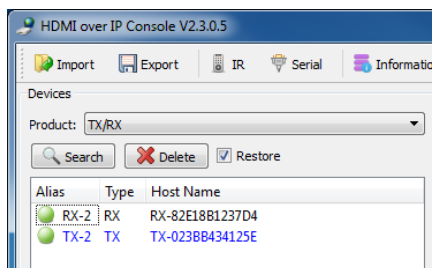


La première fois que vous cliquez sur Search, l'**alerte de sécurité de Windows** peut éventuellement s'afficher. Cochez les deux cases de la boîte de dialogue et cliquez sur **Autoriser l'accès**.



SUCCÈS

Au terme de l'opération, tous les appareils authentifiés sont affichés dans la liste.



ÉCHEC

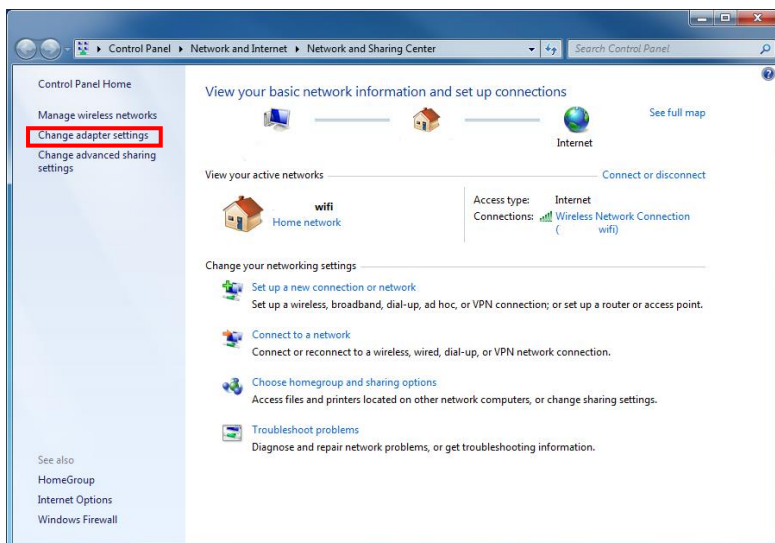
Par défaut, des adresses IP sont affectées aux appareils en mode automatique. Ces adresses IP sont **169.254.x.x** avec **255.255.0.0** comme masque de sous-réseau. Si

aucun appareil n'est détecté, vérifiez que l'ordinateur est à la même adresse réseau avec le même masque de sous-réseau.

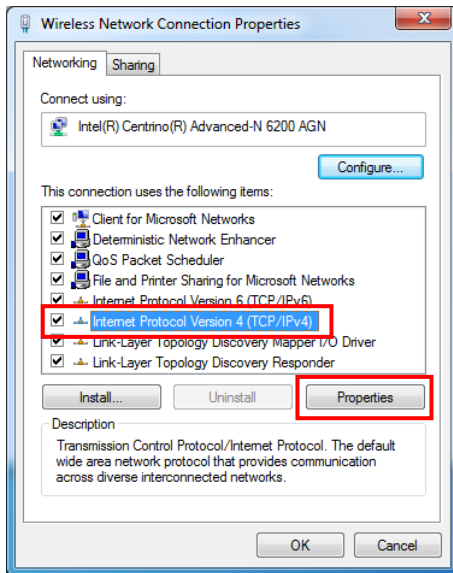
Pour changer l'adresse IP :

- a. Panneau de configuration > Réseau et Internet > Centre Réseau et partage > Modifier les paramètres de la carte.

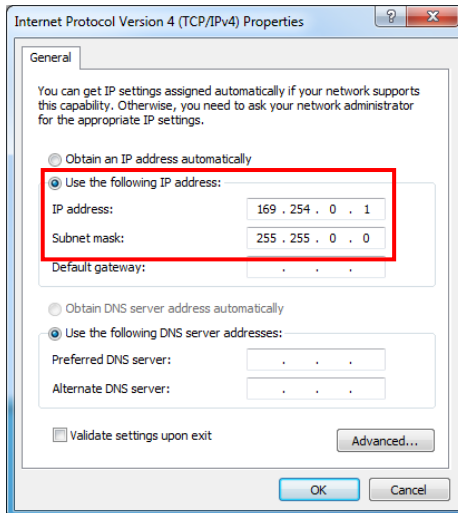
Vous pouvez également ouvrir le Centre Réseau et partage en cliquant sur l'icône Internet en bas à droite de la barre des tâches.



- b. Dans la nouvelle fenêtre, faites un clic droit sur la connexion active et sélectionnez Propriétés.
- c. Cliquez sur **Protocole Internet Version (TCP/IPv4)** et choisissez Propriétés.



- d. Saisissez les valeurs correctes pour l'IP et le sous-réseau comme indiqué ci-dessous et cliquez sur OK.



5. PARAMÈTRES DE L'APPAREIL Faites un clic droit sur l'un des appareils de la liste pour modifier ses paramètres.

Alias	Type	Host Name
RX-2	RX	RX-82E18B1237D4
TX-2	TX	TX-0238B434125E

Modifie les paramètres d'alias et d'adresse IP

Recharge les paramètres de l'appareil en cas de changement. Peut s'appliquer simultanément à plusieurs appareils.

Supprime des appareils de la liste. [Cliquez sur Search pour les rajouter à la liste] Peut s'appliquer simultanément à plusieurs appareils.

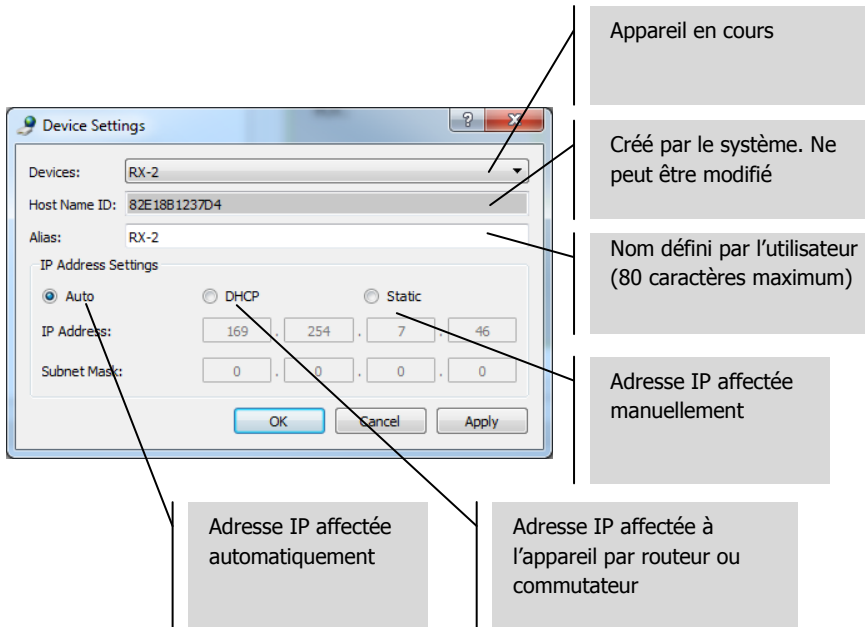
Activation/désactivation de l'affichage à l'écran. Par défaut, les appareils affichent « 123456 » au démarrage. Peut s'appliquer simultanément à plusieurs appareils.

Rétablit les paramètres d'usine. Vous devez redémarrer les appareils pour que la réinitialisation soit prise en compte. Peut s'appliquer simultanément à plusieurs appareils.

Rétablit les paramètres EDID de l'émetteur

Redémarre les appareils. Peut s'appliquer simultanément à plusieurs appareils.

6. PARAMÉTRAGE DES APPAREILS Si vous avez sélectionné Config ci-dessus, la boîte de dialogue suivante s'ouvre :



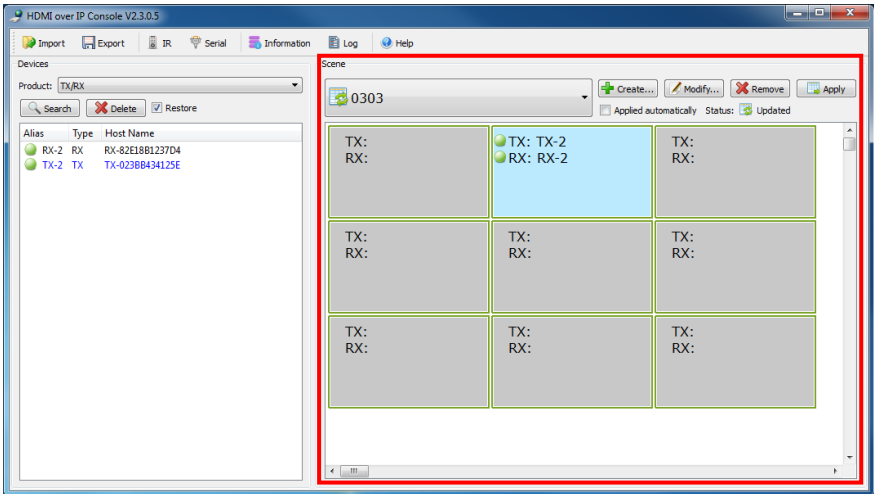
The screenshot shows the 'Device Settings' dialog box with the following fields and callouts:

- Devices:** RX-2 (Callout: Appareil en cours)
- Host Name ID:** 82E18B1237D4 (Callout: Créé par le système. Ne peut être modifié)
- Alias:** RX-2 (Callout: Nom défini par l'utilisateur (80 caractères maximum))
- IP Address Settings:**
 - Auto (Callout: Adresse IP affectée automatiquement)
 - DHCP (Callout: Adresse IP affectée à l'appareil par routeur ou commutateur)
 - Static (Callout: Adresse IP affectée manuellement)
- IP Address:** 169 . 254 . 7 . 46
- Subnet Mask:** 0 . 0 . 0 . 0
- Buttons: OK, Cancel, Apply

REMARQUE 1 : lorsque vous cliquez sur OK, les paramètres sont appliqués et la boîte de dialogue est fermée.

REMARQUE 2 : si vous changez les paramètres d'adresse IP, vous devrez, après application des modifications, redémarrer l'appareil et le rechercher à nouveau.

7. VUE D'ENSEMBLE D'UNE SCÈNE C'est dans la fenêtre Scene que vous configurez la matrice. Chaque boîte (ou « cellule ») représente un récepteur.







- Supprimer la scène en cours
- Modifier la scène en cours
- Créer une nouvelle scène



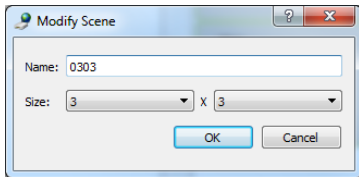
- Nom de la scène en cours
- Applique les paramètres sitôt modifiés.

Applique les paramètres en cours aux appareils concernés.

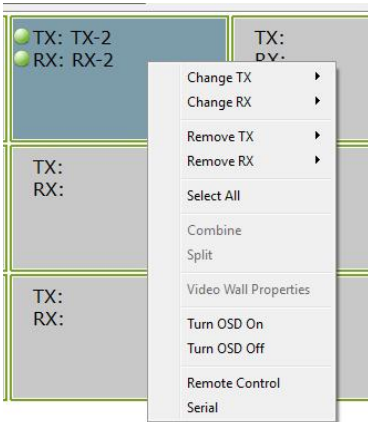
Indicateur d'état :

- a.  La scène est rétablie à partir des appareils
- b.  Le paramétrage de scène est en cours
- c.  Les paramètres de scène ont été appliqués avec succès
- d.  L'application des paramètres de scène a échoué

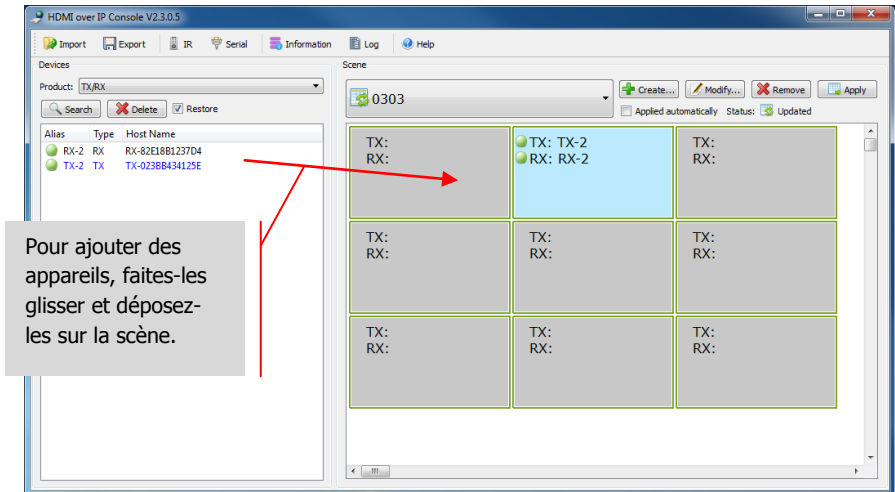
8. **CRÉER OU MODIFIER UNE SCÈNE** Cette boîte de dialogue vous permet de définir un nom (max. 80 caractères) et de changer les cellules d'une scène :



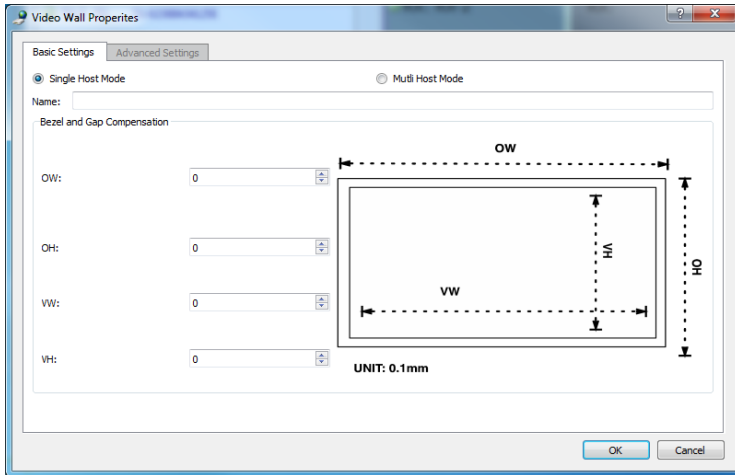
9. CELLULES DE LA SCÈNE Chaque cellule correspond à un récepteur, p. ex. dix cellules sont nécessaires pour dix récepteurs. Pour allouer des appareils à chaque cellule, faites un clic droit :



Ou glissez-déplacez depuis la liste des appareils :



10. UTILISATION EN MURS VIDÉO Dans le menu ci-dessus choisissez **Select All** puis **Combine** pour une utilisation en murs vidéo. La boîte de dialogue suivante s'affiche.



- Donnez un nom au mur vidéo
- Réglez la compensation de cadre et d'écartement
- Cliquez sur OK

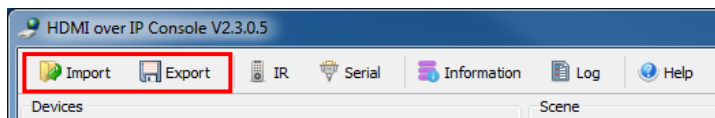
Vous pouvez accéder ultérieurement à ces paramètres et aux paramètres avancés en sélectionnant **Video Wall Properties** (propriétés du mur vidéo).



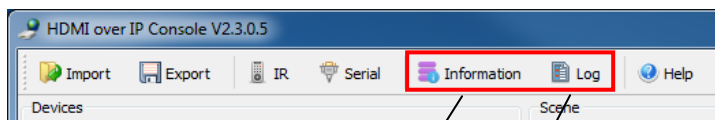
Choisissez **Split** pour annuler le mur vidéo.

11. **FICHIERS DE CONFIGURATION** Lorsque vous quittez le logiciel, le fichier de configuration mis à jour est enregistré sur l'ordinateur sous le nom **default.hoi**.

Cliquez sur **Export** dans le programme pour enregistrer le fichier de configuration en vue d'une utilisation sur un autre ordinateur. La fonction **Import** vous permet d'utiliser ce fichier de configuration sur un autre ordinateur.



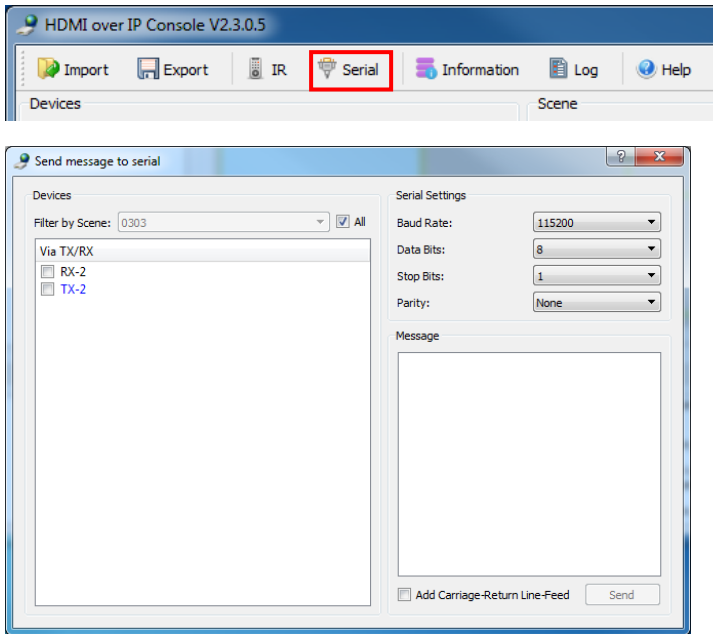
12. **FENÊTRES D'INFORMATION ET DE JOURNAL** Les fenêtres Information et Log (journal) fournissent des informations supplémentaires pour le dépannage.



Affiche le nom et l'IP de l'appareil

Affiche le journal des messages envoyés et reçus

13. **INTERFACE SÉRIE** Vous pouvez envoyer une commande de contrôle RS-232 spécifique vers un appareil source ou un dispositif d'affichage connectés. Vous pouvez par exemple l'utiliser pour éteindre un panneau situé hors de portée.



REMARQUE : la matrice Techconnect ne prend pas en charge la télécommande infra-rouge.

CARACTÉRISTIQUES

DIMENSIONS DU PRODUIT : 141 x 115 x 26 mm (longueur x largeur x hauteur)

POIDS DU PRODUIT : 440 g

MATÉRIAU DE CONSTRUCTION : métal

COULEUR : blanc

CARACTÉRISTIQUES TECHNIQUES :

Signal d'entrée vidéo : 0,5-1,0 volt p-p

Signal d'entrée DDC : 5 volts p-p (TTL)

Résolution vidéo maximale prise en charge : 1920 x 1200/1080P

Sortie vidéo : HDMI 1.3 avec HDCP

Sortie audio : stéréo uniquement

Plage de température de fonctionnement : -5 °C à +35 °C

Plage d'humidité de fonctionnement : 5 % à 90 % (relative sans condensation)

Consommation électrique : 5 watts

Distance maximale (en cas de connexion directe pair à pair) : 100 m

CONNECTIVITÉ :

1 HDMI (type A)

1 RS-232 (connecteur Euroblock 3 broches)

1 Ethernet (RJ45)

1 alimentation CC (Euroblock 2 broches)

1 terre (en cas de décharge électrostatique excessive)

ALIMENTATION : entrée 100-240 V 50/60 Hz CA / sortie CC12 V / 2 A

Transformateur intégré dans la prise. Prises interchangeables UK/EU/US/AU incluses. Longueur

point de sortie DC : 1,8m. Dimensions du transformateur : 81 x 52 x 38mm

CONFORMITÉ : RoHS, DEEE, CE/EMC

ACCESSOIRES INCLUS

Oreilles de montage

GARANTIE

Ce produit est couvert par une garantie de retour atelier de 2 ans, valide à partir de la date d'achat. Cette garantie est uniquement accordée à l'acheteur originel et ne peut être transmise. Pour prévenir tout doute, la garantie est basée sur les informations détenues par le distributeur national désigné pour le point de vente. Si le produit est défectueux à la livraison, vous disposez de 21 jours à partir de la date d'achat pour le signaler au distributeur national via votre revendeur AV. La responsabilité du fabricant et de son entreprise de service désignée est limitée au coût de la réparation et/ou du remplacement de l'unité défectueuse sous garantie, à l'exception des cas de mort ou de blessure (EU85/374/CEE). Cette garantie vous protège dans les cas suivants :

- Défectuosité de tout composant, y compris l'alimentation.
- Dommage lors du premier déballage du produit s'il est signalé dans les 24 heures suivant l'achat.

Si vous rencontrez un problème avec ce produit, contactez le revendeur AV auquel vous l'avez acheté. L'acheteur originel est responsable de l'envoi du produit pour réparation dans le centre de service désigné par le fabricant.

Nous ferons tout notre possible pour renvoyer les unités réparées dans les 5 jours ouvrables ; toutefois cela n'est pas toujours possible, auquel cas le produit sera renvoyé aussi vite que possible. Conformément à nos engagements DEEE, le fabricant s'efforcera de remplacer les composants défectueux du produit plutôt que de remplacer l'unité entière. Cette garantie ne protège pas le produit des défauts causés par une utilisation abusive ou incorrecte, une installation incorrecte, une alimentation électrique instable ou défectueuse, pouvant être causés par la non-prise en compte des directives exposées dans ce manuel.

REMARQUE : En raison de notre engagement à améliorer nos produits, les informations ci-dessus peuvent être modifiées sans préavis. Ce manuel d'utilisation est publié sans garantie. Des améliorations ou modifications peuvent y être apportées à tout moment sans préavis, que ce soit pour corriger des erreurs typographiques et des inexactitudes ou suite à l'évolution des programmes ou des équipements. Les éditions ultérieures de ce manuel d'utilisation reflèteront ces mises à jours.