

TECHCONNECT TC2-MATRIX

MANUAL DEL PROPIETARIO



www.visionaudiovisual.com/techconnect/tc2-matrix

DECLARACIÓN DE CONFORMIDAD

Siempre que proceda, los productos de Vision disponen de certificación y cumplen con la normativa local vigente, de acuerdo con el estándar de certificación CB. Vision se compromete a asegurarse de que todos sus productos cumplan con los estándares de certificación adecuados para su venta en la UE y otros países participantes.

El producto descrito en este manual del propietario cumple con los estándares RoHS (directiva UE 2002/95/CE) y WEEE (directiva UE 2002/96/CE). Este producto ha de ser devuelto al lugar de compra al final de su vida útil para ser reciclado.

ADVERTENCIAS



CAUTION
RISK OF ELECTRIC SHOCK
DO NOT OPEN



PRECAUCIÓN: PELIGRO DE DESCARGA ELÉCTRICA NO ABRIR
PELIGRO: PARA REDUCIR EL RIESGO DE DESCARGA ELÉCTRICA, NO RETIRE LA CUBIERTA (NI PANEL POSTERIOR). LAS PIEZAS DEL INTERIOR DE ESTE DISPOSITIVO NO PUEDEN SER REPARADAS POR EL USUARIO. CUALQUIER REPARACIÓN DEBERÁ EFECTUARLA UN TÉCNICO PROFESIONAL DE MANTENIMIENTO CUALIFICADO.

La luz intermitente identificada mediante el símbolo de la flecha situada dentro de un triángulo equilátero sirve para alertar al usuario de la presencia de "voltaje peligroso" no aislado dentro de la carcasa del producto, que podría ser de magnitud suficiente como para constituir un riesgo de descarga eléctrica.



El signo de exclamación situado dentro de un triángulo equilátero sirve para alertar al usuario de la presencia de instrucciones importantes de funcionamiento y mantenimiento en la guía que acompaña al aparato.

ADVERTENCIA: PARA REDUCIR EL RIESGO DE INCENDIO O DESCARGA ELÉCTRICA, PROTEJA ESTE APARATO DE LA LLUVIA Y LA HUMEDAD.

Todos los productos son diseñados e importados a la UE por "Vision", que es íntegramente propiedad de "Azlan Logistics Ltd", registrada en Inglaterra n.º 04625566 en Lion House, Pioneer Business Park, Clifton Moor, York, YO30 4GH. Registro WEEE: GD0046SY



DECLARACIÓN DE ORIGEN

Todos los productos de Vision se fabrican en la República Popular China (RPC).

UTILIZAR SOLO SALIDAS AC DOMÉSTICAS

Conectar la unidad a una salida con un voltaje más alto puede ocasionar riesgo de incendio.

MANIPULE EL CABLE DE CORRIENTE CON CUIDADO

No desconecte el enchufe de la salida de AC tirando del cable; desconecte siempre el enchufe mismo. Tirar del cable puede dañarlo. Si no tiene pensado utilizar su unidad por un período considerable de tiempo, desconecte la unidad. No coloque muebles ni otros objetos pesados sobre el cable e intente evitar que caigan objetos pesados sobre él. No haga nudos en el cable de corriente. No solo podría dañarse el cable, sino que también podría producirse un cortocircuito con el consiguiente riesgo de incendio.

LUGAR DE INSTALACIÓN

Evite instalar este producto bajo las siguientes condiciones:

- Lugares húmedos.
- Lugares expuestos a la luz directa del sol o situados cerca de fuentes de calor.
- Lugares extremadamente fríos.
- Lugares expuestos al polvo o a la vibración excesiva.
- Lugares con poca ventilación.

No exponga este producto a goteos ni salpicaduras. **¡NO COLOQUE OBJETOS LLENOS DE LÍQUIDOS SOBRE O CERCA DE ESTE PRODUCTO!**

MOVER LA UNIDAD

Antes de mover la unidad, asegúrese de desenchufar el cable de corriente de la salida AC y desconecte los cables de interconexión con otras unidades.

SIGNOS DE ADVERTENCIA

Si detecta un olor anormal o humo, apague este producto inmediatamente y desconecte el cable de corriente. Contacte con su distribuidor o con Vision.

EMPAQUETADO

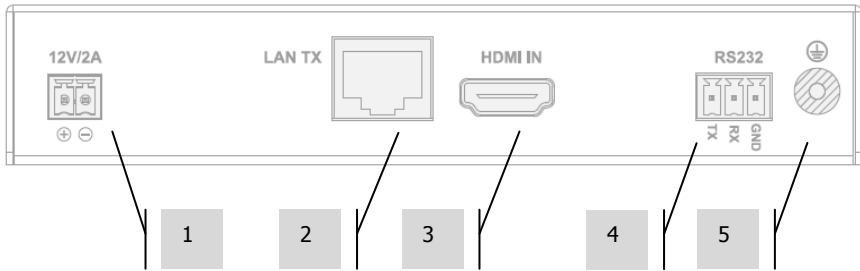
Guarde todo el material de empaquetado. Es esencial para el envío en caso de que la unidad necesite reparaciones alguna vez.

SI NO SE UTILIZA EL EMPAQUETADO ORIGINAL AL DEVOLVER LA UNIDAD AL CENTRO DE SERVICIO, LOS DAÑOS EN EL TRÁNSITO NO SERÁN CUBIERTOS POR GARANTÍA.

VISIÓN GENERAL

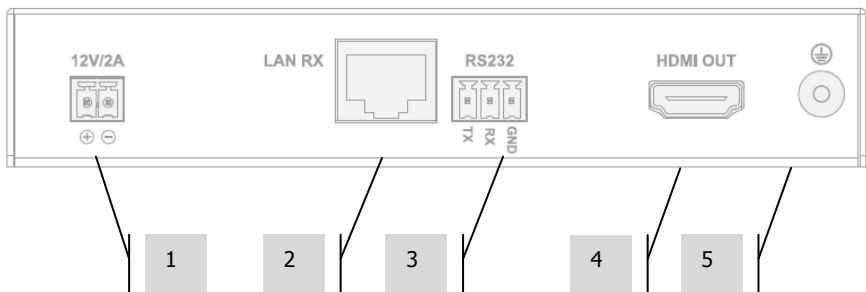
Este producto convierte la señal HDMI en una señal Ethernet nativa y permite su transmisión a través de una red de área local convencional.

TRANSMISOR



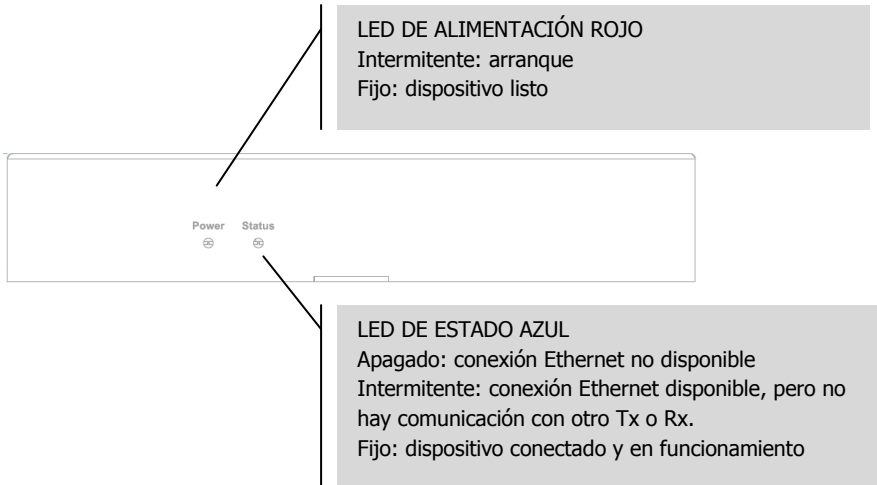
1. Entrada de alimentación de 12 V y 2 A (tenga el cuenta que el dispositivo también puede recibir alimentación a través de Power Over Ethernet [POE])
2. Salida CAT5e/6
3. Entrada HDMI
4. Bloque de terminales Phoenix RS-232
5. Conexión de toma de tierra (para situaciones de electricidad estática excesiva)

RECEPTOR



1. Entrada de alimentación de 12 V y 2 A (tenga el cuenta que el dispositivo también puede recibir alimentación a través de Power Over Ethernet [POE])
2. Entrada CAT5e/6
3. Bloque de terminales Phoenix RS-232
4. Salida HDMI
5. Conexión de toma de tierra (para situaciones de electricidad estática excesiva)

LUCES DE ESTADO DEL DISPOSITIVO



INSTALACIÓN

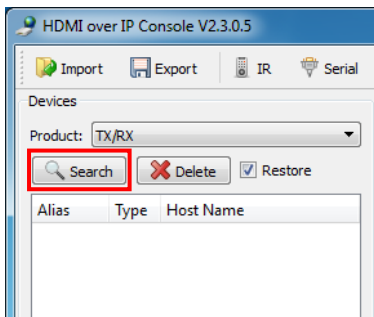
1. CONEXIÓN DEL HARDWARE A LA RED Conecte todos los transmisores y receptores a una red.
2. DESCARGA DEL SOFTWARE DE CONFIGURACIÓN Descargue el software de configuración desde www.visionaudiovisual.com/techconnect/tc2-matrix
3. EJECUCIÓN DEL SOFTWARE Descomprima el software y haga doble clic en el archivo **HDMIoverIP.exe**. No es necesario instalar esta aplicación.

NOTA: El sistema operativo debe ser Windows XP o una versión posterior. No es compatible con Mac.

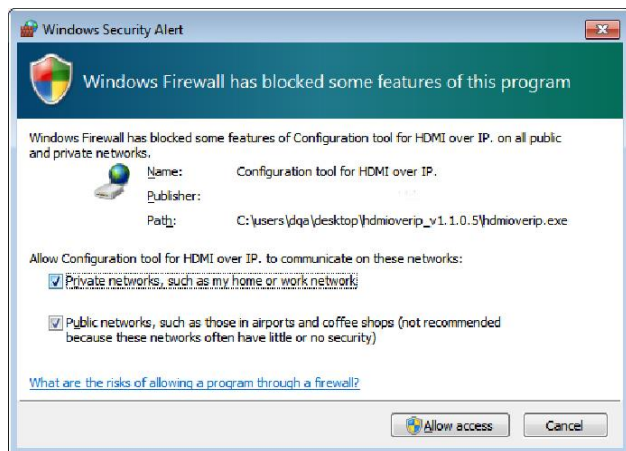
4. BÚSQUEDA DE DISPOSITIVOS Haga clic en **Search** (Buscar) en el área **Devices** (Dispositivos).

NOTA: Si modifica los dispositivos programados, active la opción **Restore** (Restaurar) antes de realizar la búsqueda a fin de que la configuración anterior se pueda restaurar automáticamente.

Si olvida marcar la casilla, elimine los dispositivos de la lista y vuelva a buscar con la opción de restauración activada.

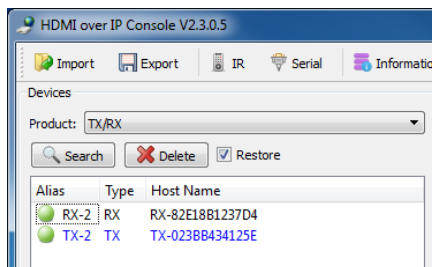


La primera vez que haga clic en el botón de búsqueda, aparecerá la **Alerta de seguridad de Windows**. Active las dos casillas del cuadro de diálogo y haga clic en **Permitir acceso**.



INSTALACIÓN CORRECTA

Una vez finalizada la instalación, los dispositivos autenticados aparecerán en la lista de dispositivos.



INSTALACIÓN INCORRECTA

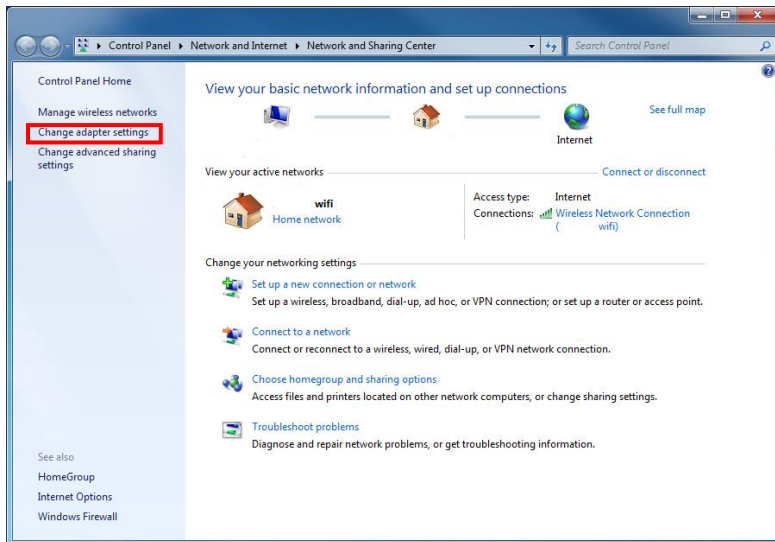
De forma predeterminada, se les asignan direcciones IP a los dispositivos en el modo Auto

IP (IP automática). Las direcciones IP son **169.254.x.x** y la máscara de subred, **255.255.0.0**. Si no se encuentran dispositivos, asegúrese de que el ordenador esté en la misma dirección de red y máscara de subred.

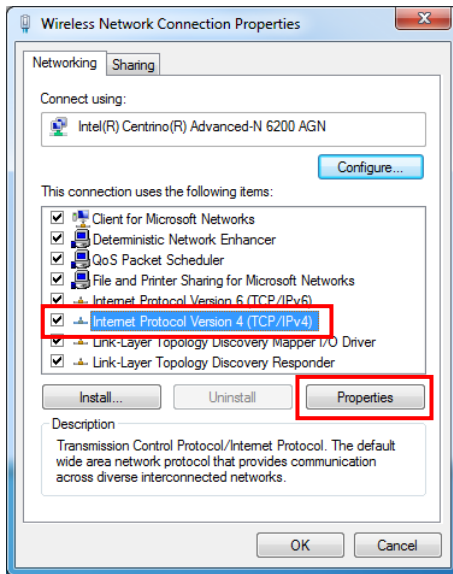
Cómo modificar la dirección IP:

- a. Panel de control > Redes e Internet > Centro de redes y recursos compartidos > Cambiar configuración del adaptador.

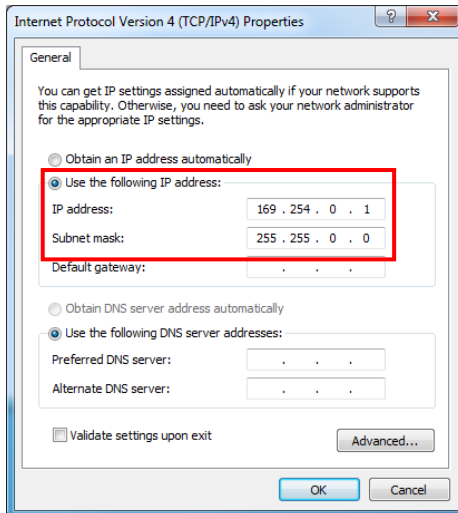
Asimismo, puede hacer clic con el botón derecho del ratón en el icono de Internet situado en la barra de tareas de la esquina inferior derecha para ir directamente al Centro de redes y recursos compartidos.



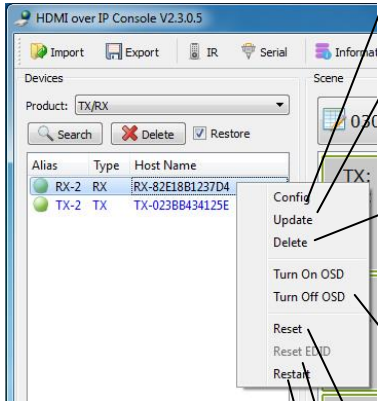
- b. En la ventana nueva, haga clic con el botón derecho en la conexión activa y seleccione Propiedades.
- c. Haga clic en **Protocolo de Internet versión 4 (TCP/IPv4)** y seleccione Propiedades.



- d. Introduzca los datos de IP y subred tal como se muestra a continuación, seleccione Aceptar.



5. **PARÁMETROS DEL DISPOSITIVO** Haga clic con el botón derecho del ratón en un dispositivo de la lista de dispositivos para modificar su configuración.



Modifica los ajustes de alias y dirección IP.

Vuelve a consultar la configuración del dispositivo por si se hubiera modificado. Se puede aplicar a varios dispositivos simultáneamente.

Elimina los dispositivos de la lista de dispositivos. [Realice una búsqueda para volver a añadirlos a la lista] Se puede aplicar a varios dispositivos simultáneamente.

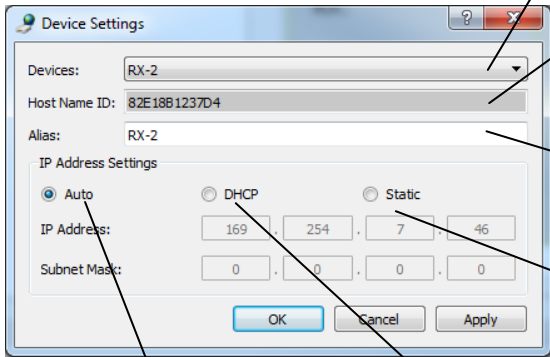
Activa o desactiva la visualización en pantalla. De forma predeterminada, los dispositivos mostrarán "123456" al encenderse. Se puede aplicar a varios dispositivos simultáneamente.

Restaura la configuración de fábrica. Debe reiniciar los dispositivos para que esta opción tenga efecto. Se puede aplicar a varios dispositivos simultáneamente.

Restablece los ajustes EDID del transmisor.

Reinicia los dispositivos. Se puede aplicar a varios dispositivos simultáneamente.

6. CONFIGURACIÓN DEL DISPOSITIVO Si selecciona Config (Configuración) en la ventana anterior, se abrirá este cuadro de diálogo:



The screenshot shows the 'Device Settings' dialog box. It contains the following fields and options:

- Devices:** A dropdown menu showing 'RX-2'.
- Host Name ID:** A text field containing '82E18B1237D4'.
- Alias:** A text field containing 'RX-2'.
- IP Address Settings:** A section with three radio buttons: 'Auto' (selected), 'DHCP', and 'Static'.
- IP Address:** Four input fields containing '169', '254', '7', and '46'.
- Subnet Mask:** Four input fields containing '0', '0', '0', and '0'.
- Buttons:** 'OK', 'Cancel', and 'Apply' at the bottom.

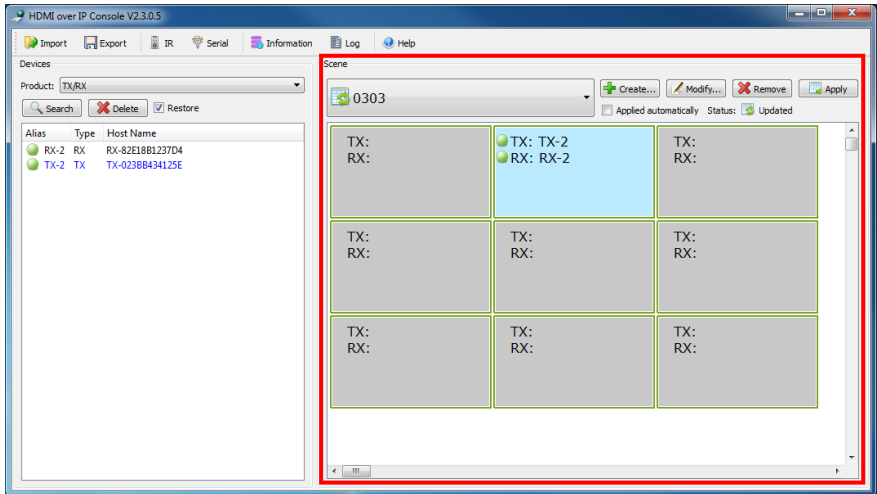
Callouts point to the following elements:

- Dispositivo actual.** Points to the 'Devices' dropdown.
- Valor generado por el sistema. No se puede modificar.** Points to the 'Host Name ID' field.
- Nombre definido por el usuario (máx. 80 caracteres).** Points to the 'Alias' field.
- Dirección IP asignada automáticamente.** Points to the 'Auto' radio button.
- Dirección IP del dispositivo asignada por el router o el conmutador.** Points to the 'DHCP' radio button.
- Dirección IP asignada manualmente.** Points to the 'Static' radio button.
- Dirección IP asignada manualmente.** Points to the IP Address and Subnet Mask input fields.

NOTA 1: Al hacer clic en OK (Aceptar), se aplican los ajustes y se cierra el cuadro de diálogo.

NOTA 2: Si modifica la configuración de la dirección IP, tras aplicar los cambios tendrá que reiniciar el dispositivo y buscarlo de nuevo.

7. VISTA GENERAL DE LA ESCENA La ventana Scene (Escena) permite configurar la matriz. Cada recuadro ("celda") representa un receptor.







- Borra la escena actual.
- Modifica la escena actual.
- Crema una nueva escena.



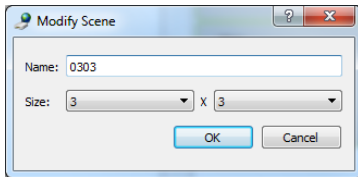
- Nombre de la escena actual.
- Aplica la configuración a medida que realice cambios.

Aplica la configuración actual a los dispositivos correspondientes.

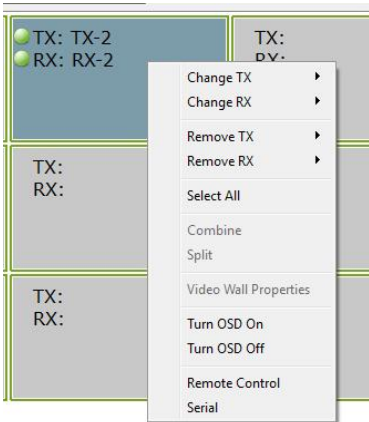
Indicador de estado:

- a.  La escena se restaura a partir de los dispositivos.
- b.  Los ajustes de la escena están en curso.
- c.  Los ajustes de la escena se han aplicado correctamente.
- d.  No ha sido posible aplicar los ajustes de la escena.

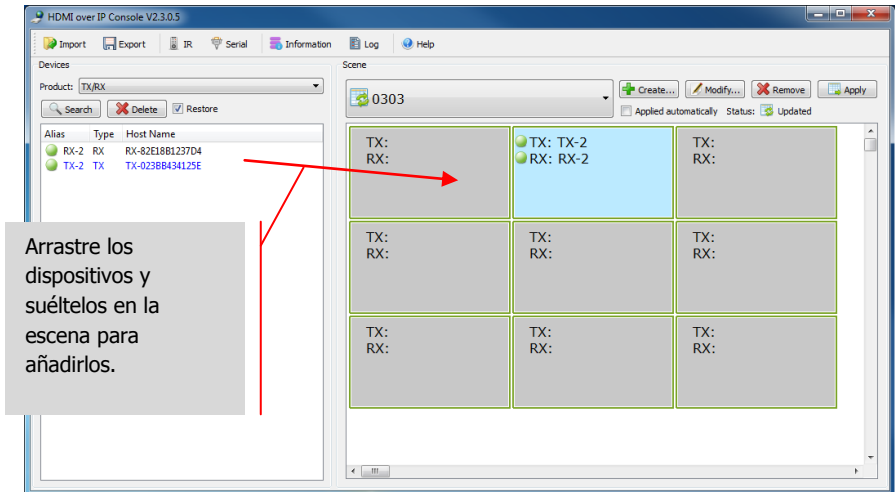
8. **CREACIÓN O MODIFICACIÓN DE LA ESCENA** Este cuadro de diálogo permite crear un nombre (máx. 80 caracteres) y modificar las celdas de una escena:



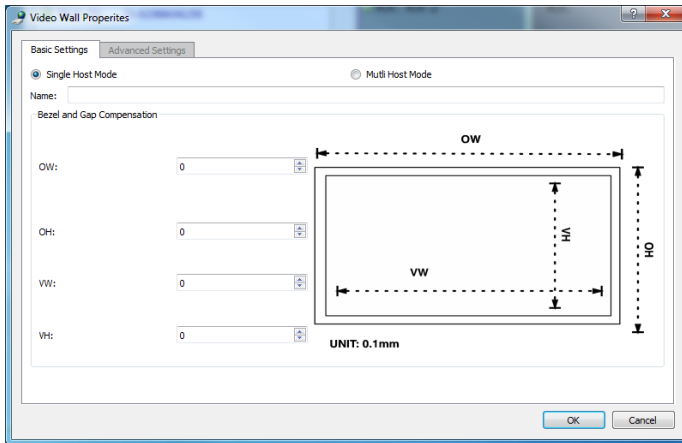
9. CELDAS DE LA ESCENA Cada celda corresponde a un receptor, p. ej., si tiene dispone de diez receptores, necesitará diez celdas. Para asignar dispositivos a cada celda, haga clic en ella con el botón derecho del ratón:



O bien arrastre un dispositivo de la lista de dispositivos:



10. USO PARA PAREDES DE VÍDEO En el menú anterior, seleccione **Select All** (Seleccionar todos) y, a continuación, **Combine** (Combinar) para crear paredes de vídeo. Se abrirá este cuadro de diálogo:



- Asigne un nombre a la pared de vídeo.
- Ajuste la compensación de bisel y holgura.
- Seleccione OK (Aceptar).

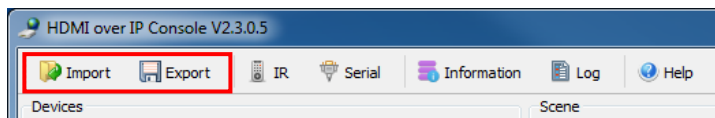
Es posible acceder posteriormente a estos ajustes y ajustes avanzados seleccionando **Video Wall Properties** (Propiedades de la pared de vídeo).



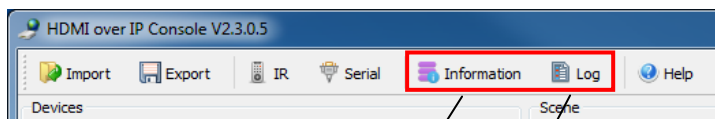
Split (Separar) anula la pared de vídeo.

11. ARCHIVOS DE CONFIGURACIÓN Al salir del software, se guardará un archivo de configuración actualizado llamado **default.hoi** en el ordenador.

Haga clic en **Export** (Exportar) en el software para guardar el archivo de configuración a fin de utilizarlo en otro ordenador. **Import** (Importar) permite usar este archivo de configuración en otro ordenador.



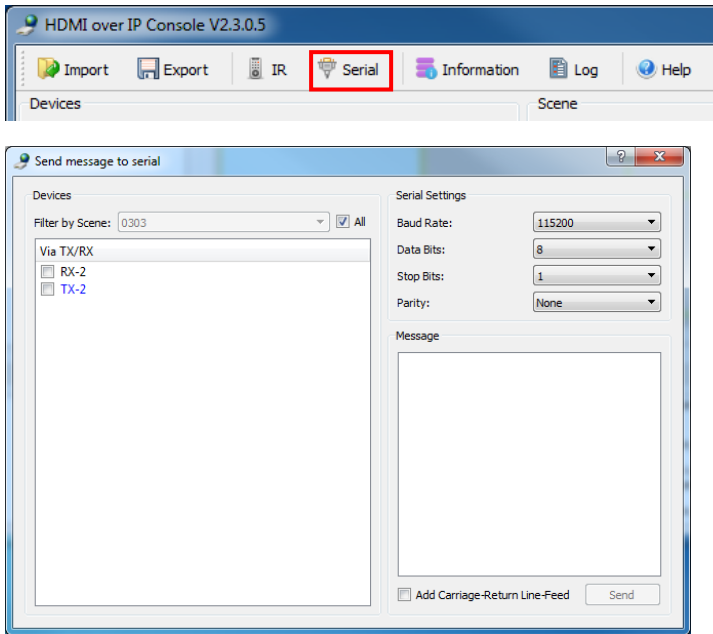
12. VENTANAS DE INFORMACIÓN Y REGISTRO Las ventanas Information (Información) and Log (Registro) muestran información adicional para ayudar a resolver problemas.



Muestra el nombre del dispositivo y la información de IP.

Muestra el registro de mensajes enviados y recibidos.

13. CONEXIÓN EN SERIE Puede enviar un comando de control RS-232 ad hoc a una fuente o un dispositivo de visualización conectados. Por ejemplo, puede utilizar esta opción para apagar una pantalla plana inaccesible.



NOTA: Techconnect Matrix no es compatible con conexiones IR.

ESPECIFICACIONES

DIMENSIONES DEL PRODUCTO: 141 x 115 x 26 mm (longitud x anchura x altura)

PESO DEL PRODUCTO: 440g

MATERIAL DE CONSTRUCCIÓN: Metal

COLOR: Blanco

CARACTERÍSTICAS TÉCNICAS:

Señal de vídeo de entrada: 0,5-1,0 voltios p-p

Señal DDC de entrada: 5 voltios p-p (TTL)

Formato de vídeo máximo compatible: 1920×1200/1080p

Salida de vídeo: HDMI 1.3 con HDCP

Salida de audio: Solo estéreo

Rango de temperatura de funcionamiento: de -5 a +35 °C

Rango de humedad de funcionamiento: 5 a 90 % RH (sin condensación)

Consumo de energía: 5 vatios

Distancia máxima (si se realiza una conexión punto a punto directa): 100 m

CONECTIVIDAD:

1 x HDMI (tipo A)

1 x RS-232 (phoenix de 3 clavijas)

1 x Ethernet (RJ45)

1 x fuente de alimentación CC (phoenix de 2 clavijas)

1 x toma de tierra (para situaciones de descarga estática excesiva)

SUMINISTRO DE CORRIENTE: 100-240 V 50/60 Hz CA 12 V / 2 A

Transformador integrado en el enchufe. Incluye enchufes intercambiables: Reino Unido/Europa/EE. UU./Australia. Longitud del cable de CC: 1,8m. Dimensiones del transformador: 81 x 52 x 38mm

CONFORMIDADES: Conformidad RoHS, WEEE, CE/EMC

ACCESORIOS INCLUIDOS

Aparejos de montaje

GARANTÍA

Este producto se suministra con una garantía de 2 años de devolución a la base, efectiva a partir de la fecha de la compra. Esta garantía se aplica solo al comprador original y no es transferible. Para evitar dudas, se tomará de la información que posea el distribuidor nacional acreditado en el punto de venta. Si el producto está DOA (dead on arrival), tiene 21 días a partir de la fecha de compra para avisar al distribuidor nacional a través de su revendedor AV. La responsabilidad del fabricante y su empresa de servicio designada está limitada al coste de la reparación y/o sustitución de la unidad defectuosa en garantía, excepto en caso de muerte o lesión (EU85/374/CEE). Esta garantía le protege a usted de lo siguiente:

- Fallo de cualquier componente, incluido el suministro de corriente.
- Daño cuando el producto se extrae por primera vez del paquete si se notifica en las 24 horas siguientes a la compra.

Si ve que tiene un problema con este producto, ha de contactar con el distribuidor AV al que compró este producto. Es responsabilidad del comprador original enviar el producto al centro de servicio asignado del fabricante para su reparación.

Haremos lo posible por devolver las unidades reparadas en un plazo de 5 días laborales; sin embargo, puede que esto no sea posible, en cuyo caso serán devueltas tan pronto como sea posible. En línea con nuestros compromisos WEEE, el fabricante se esforzará por sustituir las partes defectuosas del producto en lugar de sustituir la unidad entera. Esta garantía no protege el producto contra fallos causados por un uso excesivo, un uso inadecuado, una instalación incorrecta o entrada de corriente inestable o defectuosa, lo que puede deberse al incumplimiento de las directrices establecidas en este manual.

AVISO LEGAL: Porque estamos comprometidos con la mejora de nuestros productos, los datos mencionados pueden cambiar sin previo aviso. El manual se publicó sin garantía y las mejoras o cambios en el manual del usuario debido a errores tipográficos, imprecisiones de información actual o mejoramiento de programas y/o equipos, se pueden hacer en cualquier momento y sin previo aviso. Tales cambios se incorporarán en las nuevas ediciones del Manual del usuario.