

TECHCONNECT TC2-MATRIX

BEDIENUNGSANLEITUNG



www.visionaudiovisual.com/techconnect/tc2-matrix

KONFORMITÄTSERKLÄRUNG

Falls zutreffend sind Vision-Produkte zertifiziert und entsprechen allen bekannten lokalen Vorschriften der Normen für „CB-Zertifizierung“. Vision verpflichtet sich sicherzustellen, dass alle Produkte mit allen anwendbaren Zertifizierungsnormen für den Verkauf in der EU und anderen teilnehmenden Ländern in vollem Umfang übereinstimmen.

Das in dieser Bedienungsanleitung beschriebene Produkt erfüllt die Anforderungen von RoHS (EU-Richtlinie 2002/95/EC) und WEEE (EU-Richtlinie 2002/96/EC). Dieses Produkt ist nach Ende der Nutzungsdauer an die Verkaufsstelle oder zu einer anderen Sammelstelle zurückzubringen.

WARNHINWEISE



CAUTION
RISK OF ELECTRIC SHOCK
DO NOT OPEN



VORSICHT: GEFAHR EINES STROMSCHLAGS NICHT ÖFFNEN
VORSICHT: UM STROMSCHLÄGE ZU VERMEIDEN, GEHÄUSE (UND RÜCKSEITE) NICHT ÖFFNEN. ENTHÄLT KEINE VOM BENUTZER ZU WARTENDEN TEILE IM INNEREN DES GERÄTS. WARTUNG NUR DURCH QUALIFIZIERTES FACHPERSONAL DURCHFÜHREN LASSEN.

 Der Blitz mit dem Pfeilkopf im gleichseitigen Dreieck soll den Benutzer auf „gefährliche Spannung“ durch nicht isolierte Teile im Gehäuseinneren hinweisen. Diese kann so groß sein, dass bei Stromschlag eine Gefahr für Personen besteht.

 Das Ausrufungszeichen im gleichseitigen Dreieck soll den Benutzer auf wichtige Bedienungs- und Wartungsanweisungen in der dem Gerät beiliegenden Bedienungsanleitung aufmerksam machen.

WARNUNG: UM EINEN BRAND ODER EINEN STROMSCHLAG ZU VERMEIDEN, SETZEN SIE DAS GERÄT NIEMALS REGEN ODER FEUCHTIGKEIT AUS.

Alle Produkte werden von Vision entwickelt und in die EU importiert. Vision ist eine 100%-ige Tochter der Azlan Logistics Ltd., eingetragen in England unter Nr. 04625566 mit Geschäftssitz Lion House, 4 Pioneer Business Park, Clifton Moor, York, YO30 4GH. WEEE-Registrierung: GD0046SY



URSPRUNGSERKLÄRUNG

Alle Vision-Produkte werden in der Volksrepublik China (VR China) hergestellt.

NUR ORTSÜBLICHE AC-STECKDOSEN VERWENDEN

Wenn das Gerät an eine Steckdose mit höherer Spannung angeschlossen wird, kann diese einen Brand verursachen.

NETZKABEL VORSICHTIG BEHADELN

Den Stecker nicht durch Ziehen am Kabel trennen; immer am Stecker aus der Steckdose ziehen. Durch Ziehen am Kabel kann selbiges beschädigt werden. Wenn das Gerät für einen längeren Zeitraum nicht verwendet werden soll, die Stromverbindung trennen. Keine Möbel oder andere schwere Objekte auf das Kabel stellen und keine schweren Objekte darauf fallen lassen. Nicht verknoten. Dadurch kann das Kabel beschädigt werden und es besteht Brandgefahr durch Kurzschluss.

AUFSTELLORT

Unter folgenden Bedingungen sollte das Produkt nicht verwendet werden:

- An feuchten oder nassen Orten
- An Orten mit direkter Sonneneinstrahlung oder in unmittelbarer Nähe von Heizquellen
- An extrem kalten Orten
- An Orten, an denen das Gerät übermäßigen Vibrationen oder Staub ausgesetzt ist
- An schlecht belüfteten Orten

Dieses Produkt darf nicht mit Wasser in Berührung kommen. KEINE FLÜSSIGKEITEN AUF ODER NEBEN DIESES PRODUKT STELLEN!

UMSETZEN DES PRODUKTS

Bevor Sie den Standort des Produkts ändern, den Stecker aus der Steckdose ziehen und die Verbindungskabel zu anderen Geräten trennen.

WARNZEICHEN

Wenn Sie einen ungewöhnlichen Geruch oder Rauch wahrnehmen, das Produkt sofort ausschalten und das Netzkabel aus der Steckdose ziehen. Wenden Sie sich an Ihren Händler oder an Vision.

VERPACKUNG

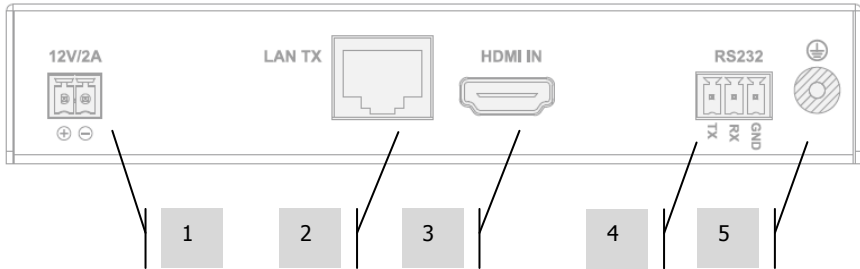
Heben Sie das gesamte Verpackungsmaterial auf. Dies ist für den Versand des Geräts im Reparaturfall erforderlich.

WENN DAS PRODUKT NICHT IN DER ORIGINALVERPACKUNG AN DAS KUNDENDIENSTZENTRUM GESCHICKT WIRD, BESTEHT KEINE GEWÄHRLEISTUNG FÜR TRANSPORTSCHÄDEN.

ÜBERSICHT

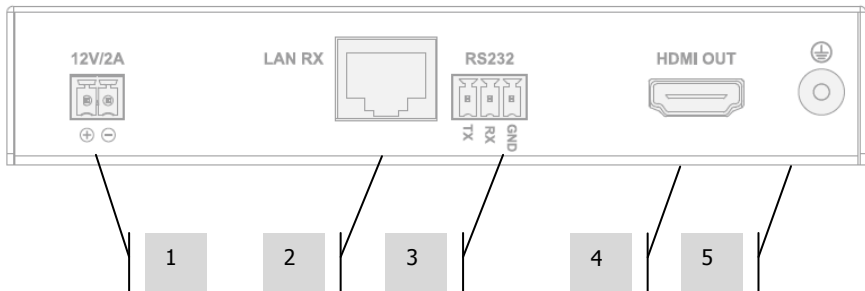
Dieses Produkt wandelt das HDMI-Signal in ein natives Ethernet-Signal um und ermöglicht dem Signal, über ein normales LAN-Netzwerk geroutet zu werden.

SENDER



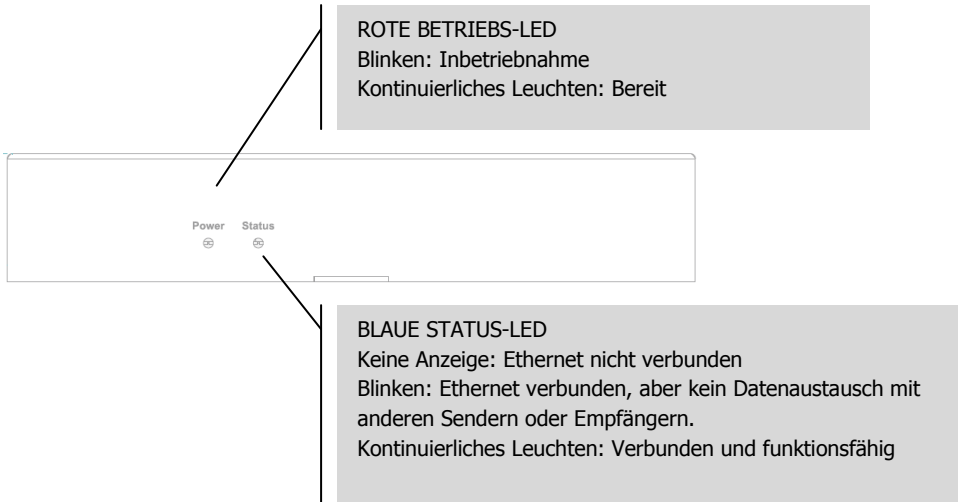
1. Eingangsleistung: 12 V/2 A (Bitte beachten Sie, dass das Gerät auch über Power Over Ethernet (POE) mit Strom versorgt werden kann.)
2. CAT5e/6-Ausgang
3. HDMI-Eingang
4. RS-232 Phoenix-Anschlussklemmenblock
5. Erdungsschraube zum Ableiten (für extrem statische Umgebungen)

EMPFÄNGER



1. Eingangsleistung: 12 V/2 A (Bitte beachten Sie, dass das Gerät auch über Power Over Ethernet (POE) mit Strom versorgt werden kann.)
2. CAT5e/6-Eingang
3. RS-232 Phoenix-Anschlussklemmenblock
4. HDMI-Ausgang
5. Erdungsschraube zum Ableiten (für extrem statische Umgebungen)

GERÄTESTATUS-LEDs



INSTALLATION

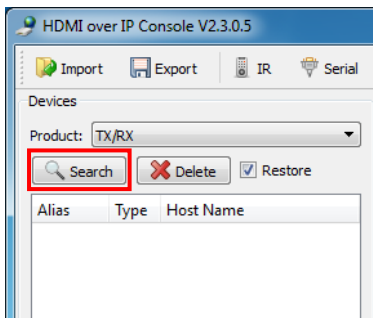
1. VERBINDEN DER HARDWARE MIT DEM NETZWERK Verbinden Sie alle Sender und Empfänger mit einem Netzwerk.
2. HERUNTERLADEN DER EINRICHTUNGSSOFTWARE Laden Sie die Konfigurationssoftware unter folgendem Link herunter: www.visionaudiovisual.com/techconnect/tc2-matrix.
3. AUSFÜHREN DER SOFTWARE Dekomprimieren Sie die Datei **HDMIoverIP.exe** und doppelklicken Sie anschließend darauf. Diese Anwendung muss nicht installiert werden.

HINWEIS: Beim Betriebssystem muss es sich um Windows XP oder eine neuere Version handeln. Die Software funktioniert nicht auf einem Mac.

4. SUCHEN NACH GERÄTEN Klicken Sie im Bereich **Geräte** auf **Suche**.

HINWEIS: Aktivieren Sie beim Ändern programmierter Geräte vor der Suche das Kontrollkästchen **Wiederherstellen**, damit die vorherige Konfiguration automatisch wiederhergestellt werden kann.

Wenn Sie diesen Schritt vergessen, löschen Sie die Geräte aus der Liste und führen Sie die Suche erneut mit dem aktivierten Kontrollkästchen **Wiederherstellen** aus.

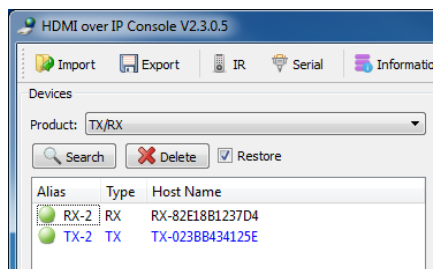


Beim ersten Ausführen der Suche wird möglicherweise die Meldung **Windows-Sicherheitshinweis** angezeigt. Aktivieren Sie beide Kontrollkästchen im Dialogfeld und klicken Sie auf **Zugriff gestatten**.



ERFOLGREICHE AUSFÜHRUNG

Nach Abschluss werden die authentifizierten Geräte in der Geräteliste angezeigt.



FEHLERHAFTER AUSFÜHRUNG

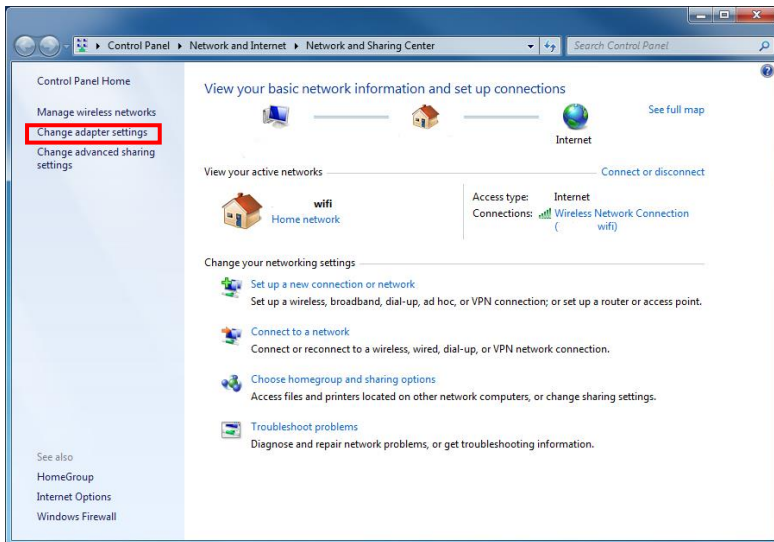
Den Geräten werden standardmäßig IP-Adressen im Modus für automatische IP-Adressen zugewiesen. Ihre IP-Adresse lautet **169.254.x.x** und die Subnetzmaske ist **255.255.0.0**.

Wenn keine Geräte gefunden werden, stellen Sie sicher, dass Ihr Computer dieselbe Netzwerkadresse und Subnetzmaske verwendet.

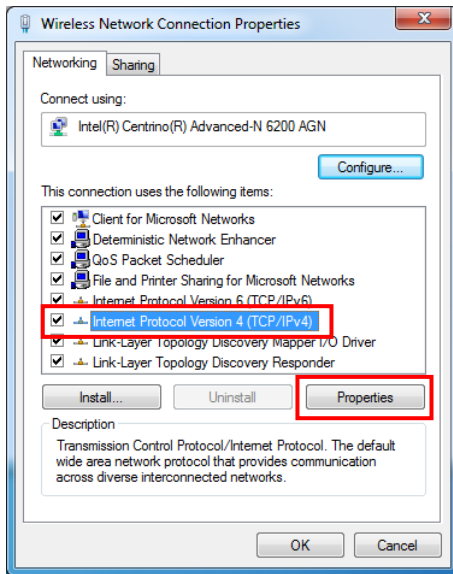
So ändern Sie die IP-Adresse:

- a. Systemsteuerung > Netzwerk und Internet > Netzwerk- und Freigabecenter > Adaptereinstellungen ändern.

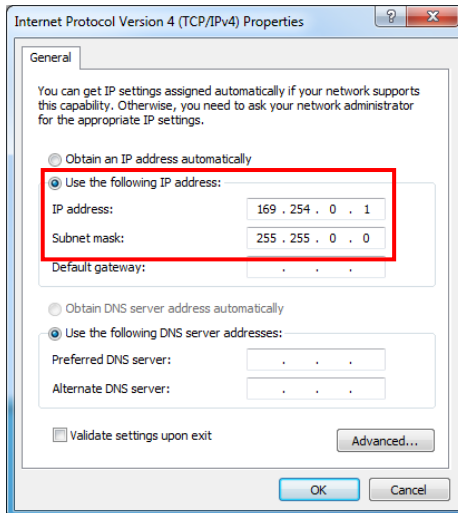
Sie können auch auf das Internet-Symbol in der Taskleiste unten rechts klicken, um zum Netzwerk- und Freigabecenter zu navigieren.



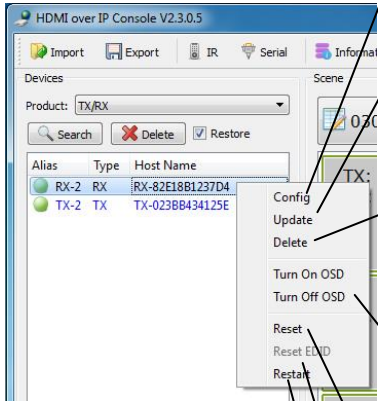
- b. Klicken Sie im neuen Fenster mit der rechten Maustaste auf die aktive Verbindung und wählen Sie **Eigenschaften**.
- c. Klicken Sie auf **Internetprotokoll Version 4 (TCP/IPv4)** und wählen Sie **Eigenschaften**.



- d. Geben Sie wie unten angezeigt die richtige IP-Adresse und Subnetzmaske ein und wählen Sie **OK**.



5. GERÄTEPARAMETER Klicken Sie mit der rechten Maustaste auf ein Gerät in der Geräteliste, um die Einstellungen für das Gerät zu ändern.



Ändert die Einstellungen für Alias und IP-Adresse.

Liest erneut die Geräteeinstellungen, falls diese geändert wurden. Kann gleichzeitig für mehrere Geräte übernommen werden.

Löscht Geräte aus der Geräteliste. [Wählen Sie **Suchen**, um sie erneut zur Liste hinzuzufügen.] Kann gleichzeitig für mehrere Geräte übernommen werden.

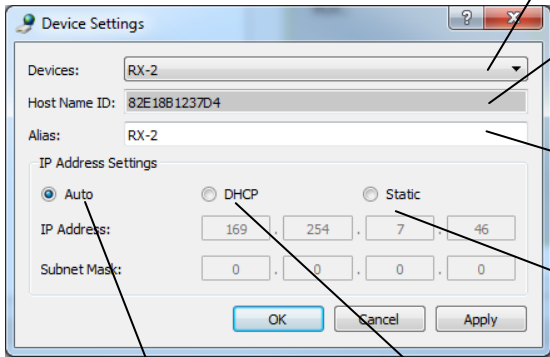
Bildschirmanzeige EIN oder AUS Standardmäßig zeigt das Gerät beim Einschalten „123456“ an. Kann gleichzeitig für mehrere Geräte übernommen werden.

Stellt die Werkseinstellungen wieder her. Sie müssen die Geräte neu starten, damit diese Änderung übernommen wird. Kann gleichzeitig für mehrere Geräte übernommen werden.

Setzt die EDID-Einstellungen des Senders zurück.

Startet Geräte neu. Kann gleichzeitig für mehrere Geräte übernommen werden.

6. GERÄTEEINSTELLUNGEN Durch Auswahl von **Config** im vorherigen Schritt, wird das folgende Dialogfeld geöffnet:



The screenshot shows the 'Device Settings' dialog box with the following fields and options:

- Devices:** RX-2 (dropdown menu)
- Host Name ID:** 82E18B1237D4 (text field)
- Alias:** RX-2 (text field)
- IP Address Settings:**
 - Auto
 - DHCP
 - Static
- IP Address:** 169 . 254 . 7 . 46 (four input fields)
- Subnet Mask:** 0 . 0 . 0 . 0 (four input fields)
- Buttons:** OK, Cancel, Apply

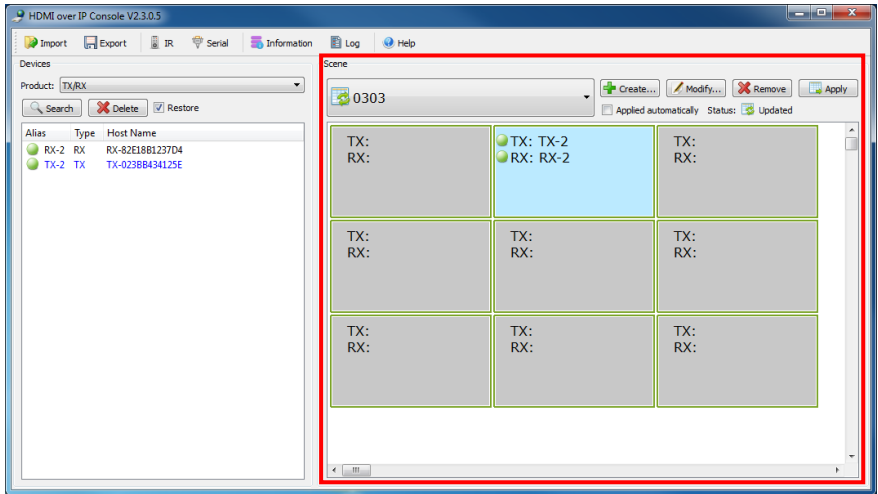
Callouts and their descriptions:

- Aktuelles Gerät** (points to the 'Devices' dropdown)
- Vom System erzeugt. Kann nicht geändert werden.** (points to the 'Host Name ID' field)
- Benutzerdefinierter Name (max. 80 Zeichen)** (points to the 'Alias' field)
- IP-Adresse wurde automatisch zugewiesen.** (points to the 'Auto' radio button)
- IP-Adresse wurde manuell zugewiesen.** (points to the 'Static' radio button)
- Dem Gerät wurde eine IP-Adresse vom Router oder Switch zugewiesen.** (points to the 'DHCP' radio button)

HINWEIS 1: Durch **OK** werden die Einstellungen übernommen und das Dialogfeld wird geschlossen.

HINWEIS 2: Wenn Sie die Einstellungen der IP-Adresse ändern, müssen Sie das Gerät nach Übernahme der Änderungen neu starten und erneut nach dem Gerät suchen.

7. SZENENÜBERSICHT Im Fenster **Scene** (Szene) richten Sie die Matrix ein. Jedes Feld („Zelle“) stellt einen Empfänger dar.







- Aktuelle Szene löschen
- Aktuelle Szene ändern
- Neue Szene erstellen

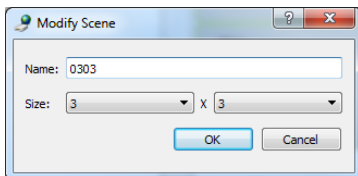


- Name der aktuellen Szene
- Übernimmt die Einstellungen, während Sie Änderungen vornehmen.
- Übernimmt die aktuellen Einstellungen für die beteiligten Geräte.

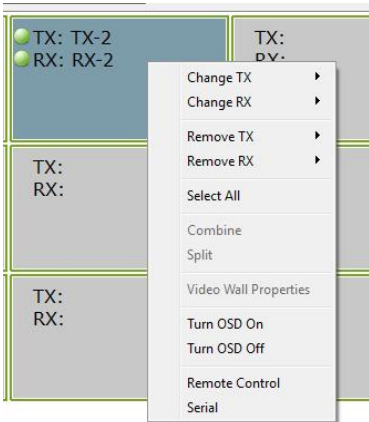
Status-Anzeige:

- a.  Szene wird über die Geräte wiederhergestellt.
- b.  Szeneneinstellungen befinden sich in Bearbeitung.
- c.  Szeneneinstellungen wurden erfolgreich übernommen.
- d.  Szeneneinstellungen konnten nicht übernommen werden.

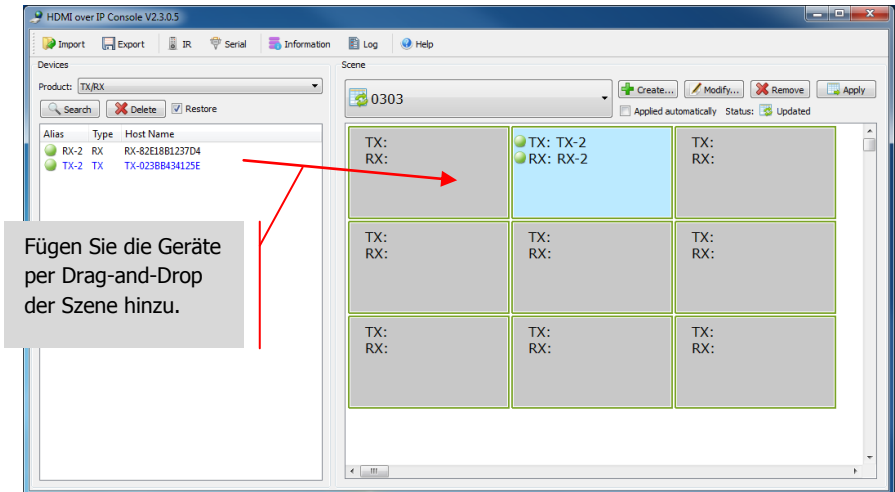
8. SZENE ERSTELLEN ODER ÄNDERN Mit diesem Dialogfeld können Sie einen Namen (max. 80 Zeichen) festlegen und die Zelle für eine Szene ändern:



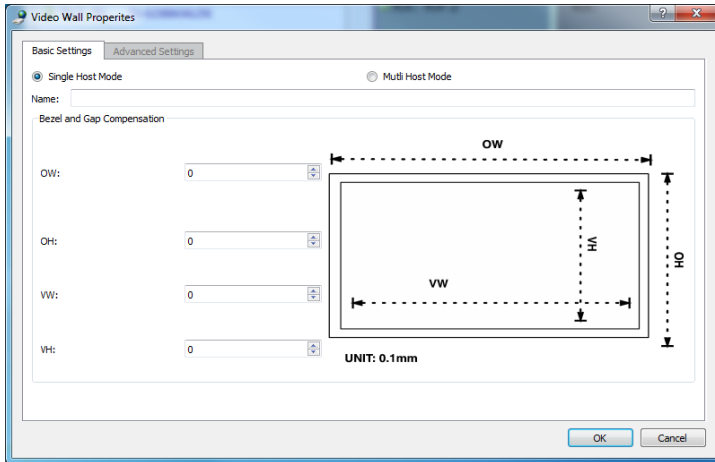
9. SZENEZELLEN Jede Zelle entspricht einem Empfänger, d. h. dass Sie bei 10 Empfängern 10 Zellen benötigen. Klicken Sie mit der rechten Maustaste, um jeder Zelle ein Gerät zuzuweisen,



oder ziehen Sie das entsprechende Gerät aus der Geräteliste:

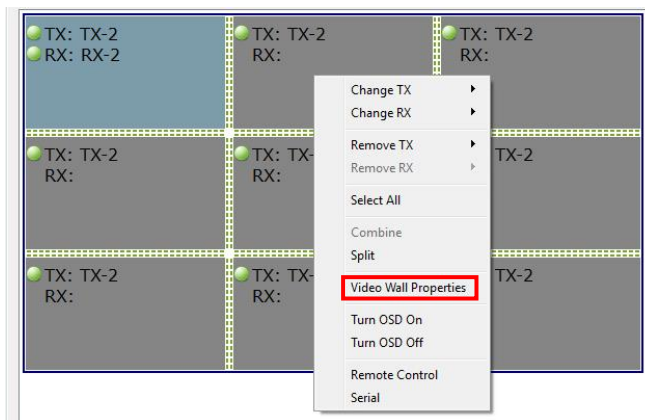


10. VERWENDUNG FÜR VIDEOWÄNDE Wählen Sie im oberen Menü **Select All** (Alle auswählen) und anschließend **Combine** (Kombinieren), um die Geräte für Videowände zu nutzen. Dieses Dialogfenster wird geöffnet.



- Benennen Sie die Videowand.
- Passen Sie die Rahmen- und Lückenkompensation an.
- Wählen Sie **OK**.

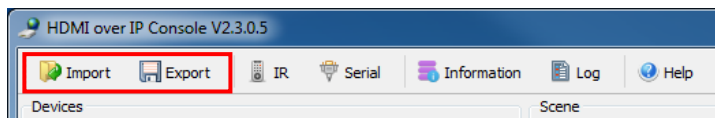
Auf diese Einstellung und erweiterte Einstellungen kann später durch Auswahl von **Video Wall Properties** (Videowandeeigenschaften) zugegriffen werden.



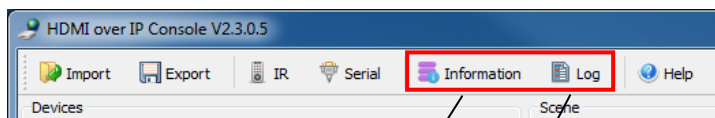
Mit **Split** (Teilen) wird die Anzeige der Videowand abgebrochen.

11. KONFIGURATIONSDATEIEN Beim Beenden der Software wird die aktualisierte Konfigurationsdatei **default.hoi** auf Ihrem Computer gespeichert.

Klicken Sie in der Software auf **Export** (Exportieren), um die Konfigurationsdatei zur Verwendung auf einem anderen Computer zu speichern. Mit **Import** (Importieren) können Sie diese Konfigurationsdatei auf einem anderen Computer verwenden.



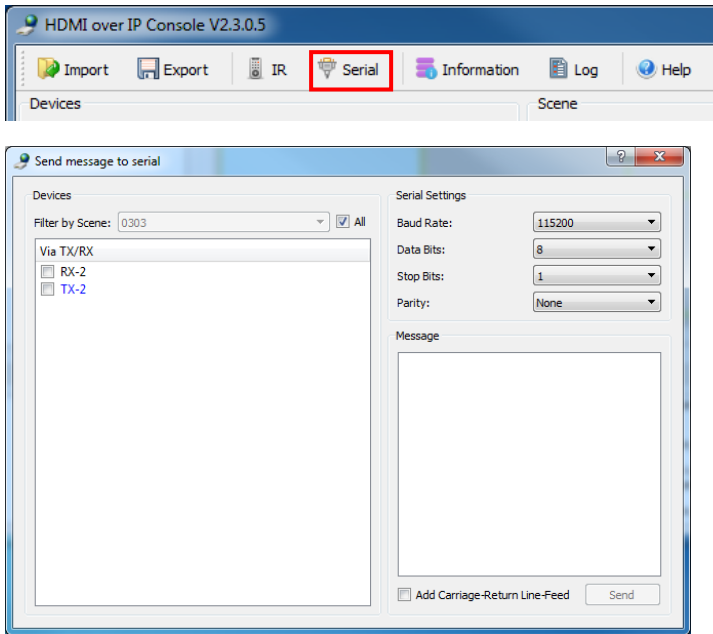
12. INFORMATIONS- UND PROTOKOLLFENSTER In den Informations- und Protokollfenstern werden zusätzliche Informationen zur Fehlerbehebung angezeigt.



Zeigt den Gerätenamen und die IP-Informationen an.

Zeigt gesendete und empfangene Nachrichtenprotokolle an.

13. SERIELL Sie können den Ad-hoc-Steuerungsbefehl RS-232 an eine verbundene Quelle oder an ein verbundenes Anzeigegerät senden. Der Befehl kann beispielsweise verwendet werden, um einen nicht zugänglichen Flachbildschirm auszuschalten.



HINWEIS: Infrarot wird durch die Techconnect Matrix nicht unterstützt.

SPEZIFIKATIONEN

PRODUKTABMESSUNGEN: 141 x 115 x 26 mm (Länge x Breite x Höhe)

PRODUKTGEWICHT: 440g

WERKSTOFF: Metall

FARBE: Weiß

TECHNISCHE DATEN:

Videoeingangssignal: 0,5-1,0 Volt pp

DDC-Eingangssignal: 5 Volt pp (TTL)

Maximal unterstütztes Videoformat: 1920 x 1200 / 1080p

Videoausgangssignal: HDMI 1.3 mit HDCP

Audioausgangssignal: nur Stereo

Betriebstemperaturbereich: -5 bis +35°C

Feuchtebereich bei Betrieb: 5 bis 90 % rH (nicht kondensierend)

Leistungsaufnahme: 5 Watt

Maximale Entfernung (bei direktem Anschluss an Peer-to-Peer): 100 m

VERBINDUNGEN:

1 x HDMI (Typ A)

1 x RS-232 (Phoenix, 3-polig)

1 x Ethernet (RJ45)

1 x Gleichstrom (2-Phoenix-Anschlüsse)

1 x Masse (bei übermäßiger statischer Entladung)

STROMVERSORGUNG: 100-240 V 50/60 Hz Wechselspannung 12 Volt / 2 Ampere

Transformator in Stecker integriert. Enthält austauschbare Stecker: UK/EU/US/AU. Länge

Gleichstromkabel: 1,8m. Abmessungen Transformator: 81 x 52 x 38mm

ANWENDBARE GESETZLICHE VORSCHRIFTEN UND BESTIMMUNGEN: Entspricht RoHS, WEEE, CE/EMC

ENTHALTENES ZUBEHÖR

Montagelaschen

GARANTIE

Für das Produkt wird eine zweijährige Einsendegarantie ab Kaufdatum gewährt. Diese Garantie gilt nur für den Ersterwerber und ist nicht übertragbar. Die Daten werden an der Verkaufsstelle mit denjenigen des autorisierten nationalen Vertriebshändlers abgeglichen, um jeden Zweifel auszuschließen. Wenn das Produkt bereits bei Auslieferung defekt ist, informieren Sie innerhalb von 21 Tagen nach dem Kaufdatum über Ihren Einzelhändler den nationalen Vertriebspartner. Die Haftung des Herstellers und der beauftragten Kundendienstfirma ist mit Ausnahme von Tod oder Personenschäden auf die Kosten von Reparatur oder Austausch der fehlerhaften Ware beschränkt (EU85/374/EEC). Die vorliegende Gewährleistung umfasst:

Ausfall von Komponenten, einschließlich des Netzteils.

Schäden beim Auspacken des Geräts, wenn diese innerhalb von 24 Stunden gemeldet werden.

Sofern mit dem Produkt irgendwelche Probleme auftreten, wenden Sie sich bitte an den autorisierten Händler, bei dem Sie das Produkt erworben haben. Das Versandrisiko zum vom Hersteller zugelassenen Kundendienstzentrum zu Reparaturzwecken geht zu Lasten des Ersterwerbers.

Wir werden das reparierte Produkt sofern irgend möglich binnen fünf Arbeitstagen zurücksenden. Sollte dies einmal nicht möglich sein, so wird das Produkt baldmöglichst zurückgesandt. Im Rahmen der Einhaltung der WEEE-Richtlinie versucht der Hersteller, die fehlerhaften Teile des Produkts zu ersetzen, anstatt das gesamte Gerät auszutauschen. Diese Gewährleistung umfasst nicht Produktschäden durch missbräuchlichen oder fehlerhaften Gebrauch, fehlerhaftes Montieren oder instabile oder falsche Stromzufuhr etwa durch Nichtbefolgen der Anweisungen in dieser Anleitung.

HAFTUNGSAUSSCHLUSS: Da wir unsere Produkte fortlaufend verbessern, können sich die oben genannten Angaben ohne vorherige Ankündigung ändern. Diese Bedienungsanleitung wird ohne Gewähr veröffentlicht und etwaige Verbesserungen oder Änderungen an der Bedienungsanleitung zur Beseitigung typographischer Fehler und redaktioneller Ungenauigkeiten sowie aufgrund von Verbesserungen der Programme und/oder Geräte können jederzeit und ohne Ankündigung vorgenommen werden. Solche Änderungen werden in neue Ausgaben der Bedienungsanleitung aufgenommen.