

TECHCONNECT CONTROL³

BRUGERMANUAL



www.visionaudiovisual.com/da/techconnect-da/tc2-ctl3/

KONFORMITETSERKLÆRING

Når relevant, er Vision-produkter certificerede og overholder alle kendte lokale regulativer iht. "CB-certificering"-standarden. Vision forpligter sig til at sikre, at alle produkter opfylder alle relevante certificeringsstandarder for salg i EU og andre deltagende lande.

Produktet beskrevet i denne brugermanual opfylder standarderne RoHS (EU-direktiv 2002/95/EF) og WEEE (EU-direktiv 2002/96/EF). Dette produkt bør returneres til salgsstedet efter afsluttet produktlevetid med henblik på genanvendelse.

ADVARSLER



CAUTION
RISK OF ELECTRIC SHOCK
DO NOT OPEN



FORSIGTIG: RISIKO FOR ELEKTRISK STØD MÅ IKKE ÅBNES
ADVARSEL: FOR AT REDUCERE RISIKOEN FOR ELEKTRISK STØD MÅ DÆKSLET IKKE FJERNES (ELLER BAGBEKLÆDNINGEN). DER ER INGEN DELE INDENI DER KAN VEDLIGEHOLES AF BRUGEREN. VEDLIGEHODELSE SKAL UDFØRES AF KVALIFICERET SERVICEPERSONALE.

 Lynet med pilehovedsymbolet indeni en ligesidet trekant, skal advare brugeren om tilstedeværelsen af ikke-isoleret "farlig spænding" inden i produktets afskærmning, som kan være tilstrækkelig stærk til at udgøre en risiko for, at personer kan få elektrisk stød.

 Udråbstegnet indeni i en ligesidet trekant, skal advare brugeren om tilstedeværelsen af vigtige driftsrelaterede og vedligeholdelsesinstruktioner (servicering) i manualen, som følger med apparatet.

ADVARSEL: FOR AT REDUCERE RISIKOEN FOR BRAND ELLER ELEKTRISK STØD, MÅ DETTE APPARAT IKKE UDSÆTTES FOR REGN ELLER FUGT.

Alle produkter er designet og importeret ind i EU af 'Vision' som fuldt ud ejes af 'Azlan Logistics Ltd.', registreret i England nr. 04625566 i Lion House Pioneer Business Park Clifton Moor York YO30 4GH, Storbritannien WEEE-registrering: GD0046SY



OPRINDELSESERKLÆRING

Alle Vision-produkter er fremstillet i den Kinesiske Folkerepublik.

ANVEND KUN ALMINDELIGE HUSHOLDNINGSSTIKKONTAKTER

Der kan opstå brandfare, hvis enheden forbindes med en stikkontakt med højere spænding.

HÅNDTER STRØMLEDNINGEN FORSIGTIGT

Træk ikke stikket ud af stikkontakten ved at trække i ledningen; træk altid i selve stikket. Det kan beskadige ledningen, hvis du trækker i den. Hvis enheden ikke skal anvendes i et længere tidsrum, skal du koble den fra strømforsyningen. Anbring ikke møbler eller tunge genstande på ledningen, og forsøg at undgå at tabe tunge genstande på den. Der må ikke bindes knude på ledningen. Dels kan ledningen blive beskadiget, og dels kan der opstå en kortslutning, som kan udgøre en risiko for brand.

INSTALLATIONSSTED

Undgå at installere dette produkt på følgende steder:

- Våde eller fugtige steder
- Steder der er udsat for direkte sollys eller i nærheden af varmeudstyr
- Ekstremt kolde steder
- Steder der er udsat for megen vibration eller støj
- Steder med dårlig ventilation

Udsæt ikke dette produkt for vandstænk o.l. **ANBRING IKKE GENSTANDE FYLDT MED VÆSKE PÅ ELLER I NÆRHEDEN AF DETTE PRODUKT!**

SÅDAN FLYTTES ENHEDEN

Inden du flytter enheden, skal du trække stikket ud af stikkontakten og frakoble kabler der er koblet til andre enheder.

ADVARSELSTEGN

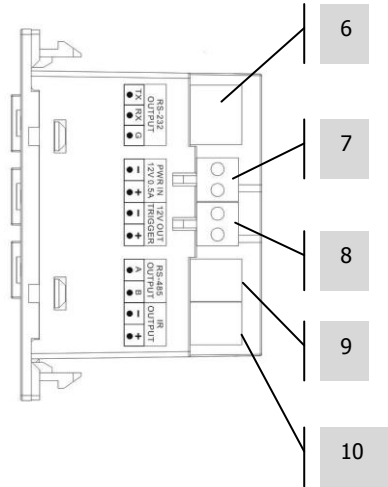
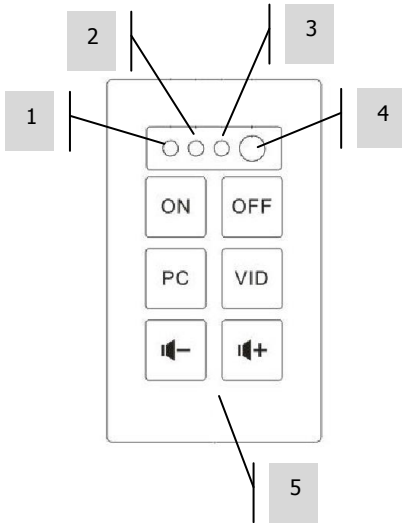
Hvis du opfatter en underlig lugt eller røg, skal du med samme slukke for produktet og koble strømmen fra. Kontakt din genforhandler eller Vision.

EMBALLAGE

Gem al emballage. Dette er nødvendigt, hvis enheden skal forsendes i forbindelse med reparationer.

HVIS DEN ORIGINALE EMBALLAGE IKKE ANVENDES TIL AT RETURNERE ENHEDEN TIL SERVICECENTRET, DÆKKET SKADER OPSTÅET VED TRANSPORTEN IKKE AF GARANTIEN.

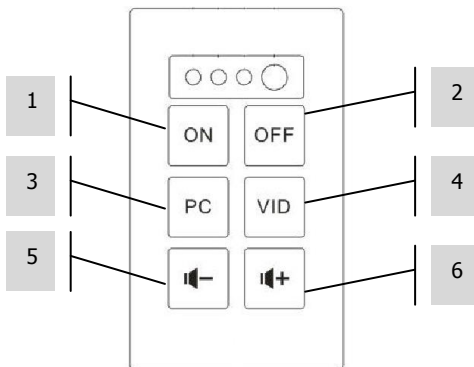
FOR- OG BAGPANELER



1. Learn Confirmation LED (grøn)
2. Learn Mode LED (rød)
3. IR-mottager
4. Intern IR-blaster / Emitter
5. Funktionsknapper

6. RS-232
7. PWR in (12 V 0,5 A)
8. 12V Udløser out
9. RS-485
10. IR out

KNAPPER



KONTROLMULIGHEDER

IR

Techconnect Control lærer og gengiver koder sendt fra en enheds infrarøde fjernbetjening. En IR-emitter integreret i frontpanelet er tilstrækkeligt for små rum.

Til større rum medfølger der tre eksterne IR-emittere med ledning - en med et 10m-kabel og to uden kabler. Techconnect Minijack-kabler er egnede til at forlænge disse.

BEMÆRK: Teoretisk set er der ingen kabellængdebegrænsning for IR-kabler.

BEMÆRK: Fjernbetjeninge der følger med projektorskærme er ofte RF – ikke IR. For at styre disse skærme skal du anvende 12v-udløseren.

RS-232

Professionelt kontrolformat anvendt til at styre en række enheder, herunder projektorer. Mere pålideligt end IR og anvender tovejs-kommunikation med styrenheden til at bekræfte, at kommandoer er blevet modtaget.

Kræver 3-kerne-kabel. Begrænsede kabellængder.

BEMÆRK: Hvis der anvendes RS-232, skal TC2-CTL3 være forbundet med lysnettet.

12 V-udløser

Enkel udløspænding der ofte anvendes til at aktivere projektorskærme. Kræver uafskærmet 2-kerne-kabel.

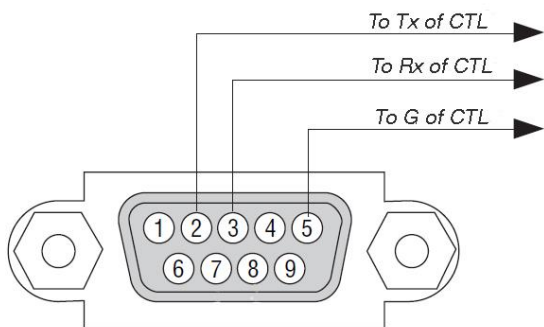
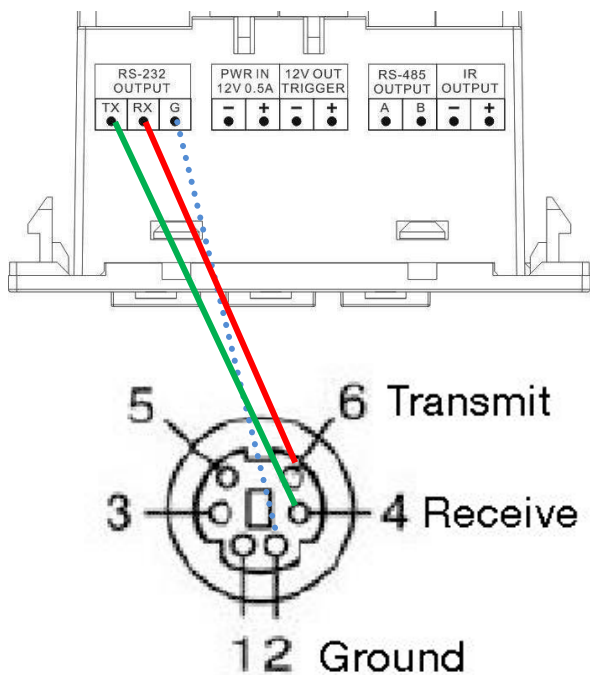
BEMÆRK: Hvis der anvendes 12 v-udløser, skal TC2-CTL3 være forbundet med lysnettet.

RS-485

Denne protokol anvender samme koder som RS-232, og giver lange kabelafstande på ca. 100 m, og kræver kun 2-kerne-kabel. Kun få AV-enheder kan afkode RS-485.

Hvis der anvendes et yderligere kontrolmodul til at forlænge tastaturet, anvendes denne terminal til at forbinde slave-modulet til masteren.

BEMÆRK: Hvis der anvendes RS-485, skal TC2-CTL3 være forbundet med lysnettet.



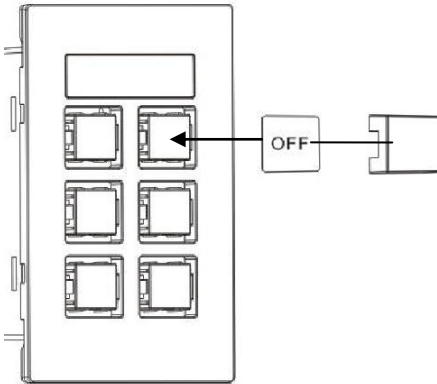
Bemærk: Tx er som regel sluttet til Rx. Extron kræver, at du slutter Tx til Tx.

UDVIDET PANEL

Hvis du bruger to enheder ud for hinanden, skal de sættes op som master/slave. De skal tilsluttes via RS-485 A til A, B til B.

INSTALLATION

1. **ANBRING ETIKETTER** Anvend en almindelig skruetrækker til at fjerne knapdækslerne og anbring derefter etiketterne som følger:



2. **VÆLG STRØMKILDE** Kontrolmodulet er som standard indstillet til at modtage strøm fra lysnettet. Hvis du vælger at anvende 2 x AAA-batterier (medfølger ikke), skal du flytte kontakten i batterikammeret til BATT.

NOTE 1: Hvis der anvendes batterier, lyser knapperne kun op når de trykkes på.

NOTE 2: Hvis strømmen tilføres fra lysnettet, skal du sikre dig, at der ikke sidder batteri i enheden.

3. **FORBIND KABLER** Forbind de tilhørende kabler og anbring modulet i surrounden. For meget enkle installationer vil det muligvis ikke være nødvendigt at forbinde kabler overhovedet.

SIMPLE MODE-PROGRAMMERING

Egnet til at styre en enkelt IR-enhed, f.eks. en projektor.

1. **SÆT ENHEDEN I LEARN MODE** Tryk og hold knapperne 3 og 4 nede (midterknapperne) Learn-LED'en på frontpanelet bliver rød og forbliver tændt.
2. **TRYK PÅ KNAPPEN FOR AT TILDELE KODE** Tryk på den funktionsknap på frontpanelet, som den indgående kode skal knyttes til. Der kan tildeles en kode for hver knap.
3. **TEACH CODE** Peg fjernbetjeningen i retningen af kontrolmodulets frontpanel. Tryk og hold knappen nede på fjernbetjeningen indtil den grønne LED blinker bekræftende.

Hvis den røde LED blinker, har den ikke lært koden. Prøv igen.

BEMÆRK: Fjernbetjeningen bør være 100mm fra IR-modtageren og må ikke holdes i en vinkel. Beskyt mod udefrakommende lys.

4. **REPEAT** Enheden vender tilbage til normal tilstand når den har lært en kode. Gentag ovenstående trin for at programmere andre knapper.

KNAP 2

Sender automatisk koden to gange. Egnet til at slukke projektoren. Dette kan deaktiveres med computersoftware.

KNAP 5/6

Sender koder gentagne gange når den holdes nede. Egnet til lydstyrkekontrol. Dette kan deaktiveres med computersoftware.

PROGRAMMERING AF AVANCERET TILSTAND

BEMÆRK: Enheder skal være tilknyttet lysnettet for at anvende disse avancerede funktioner.

Anvend efter behov

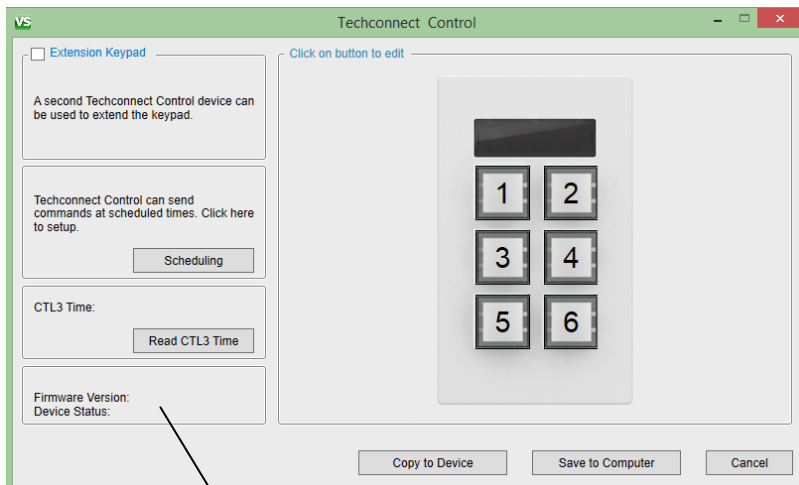
- Programmer flere koder for hver knap
- Anvend RS-232 eller 12 v-udløser
- Tilføj et forlængertastatur
- Programmer skemalagte handlinger
- Kopier til flere enheder

1. INDLÆS SOFTWARE PÅ PC Download fra Visions hjemmeside:
www.visionaudiovisual.com/da/techconnect-da/tc2-ctl3/

2. FORBIND KONTROLMODUL VIA USB I batterikammeret finder du et standard USB-B-ministik. (USB-kabel medfølger ikke)

Software kan anvendes uden at forbinde et kontrolmodul, men hvis der læres IR-koder, skal du forbinde et kontrolmodul.

3. START SOFTWAREN Du kan oprette et nyt program, redigere et program gemt på en PC, eller redigere et program gemt på enheden.



For at finde din enheds firmware-version klik på "Read CTL3 Time" (Læs CTL3-tid)

4. **START MED AT TILDELE KODER** Klik på en knap på billedet. I dette vindue kan du indstille koderne for den knap 1.

Gentag: Når du holder knappen nede, sendes koderne gentagne gange

Sekventielt: Første tryk sender kommando 1, andet tryk sender kommando 2 osv.

Samtidigt: Alle kommandoer sendes på samme tid

Command	Control Type	Brand	Model	Function	Code	Communication format	Delay (Seconds)
<input checked="" type="checkbox"/>	RS-232	Epson	Select			Edit	0
<input type="checkbox"/>	RS-232	Select	Add New			Edit	0
<input type="checkbox"/>	RS-232	Select	ALL			Edit	0
<input type="checkbox"/>	RS-232	Select				Edit	0
<input type="checkbox"/>	RS-232	Select				Edit	0

Vælg
RS-232/IR/12 V

Bemærk: Det er ikke muligt
at indstille en forsinkelse for
12 V-udløser

5. **VÆLG EKISTERENDE KODER** Hvis koder allerede findes i biblioteket, vælg derefter enheden og funktionen i dropdown-menuerne. Koden vises.

BEMÆRK: Softwaren indeholder et forudindstillet bibliotek med RS-232-koder. Når du tilføjer nye koder og synkroniserer softwaren, bliver disse koder tilgængelige for alle brugere, når de er synkroniseret

6. OPRET NYE KODER Vælg "Tilføj ny" i en af enhedens kolonner. Der vises et nyt vindue:

a. Overskriv den eksisterende tekst i felterne Enhed/Mærke/Model.

VS Add New

Brand	Epson	Baud rate	19200	<input type="radio"/> ASCII
Model	Select	Parity	NONE	<input checked="" type="radio"/> HEX

Function	Code
<input checked="" type="checkbox"/> ON	1234
<input checked="" type="checkbox"/> OFF	4321
<input checked="" type="checkbox"/> PC	2314

b. Kun RS-232: Baud-rate og paritet er normalt uændrede. Det nævnes i projektmanualen, hvis de skal ændres.

VS Add New

Brand	Epson	Baud rate	19200	<input type="radio"/> ASCII
Model	Select	Parity	NONE	<input checked="" type="radio"/> HEX

Function	Code
<input checked="" type="checkbox"/> ON	1234
<input checked="" type="checkbox"/> OFF	4321
<input checked="" type="checkbox"/> PC	2314

c. Overskriv eksisterende tekst i funktionsfelterne, og indtast koden.

VS Add New

Brand	Epson	Baud rate	19200	<input type="radio"/> ASCII
Model	Select	Parity	NONE	<input checked="" type="radio"/> HEX

Function	Code
<input checked="" type="checkbox"/> ON	1234
<input checked="" type="checkbox"/> OFF	4321
<input checked="" type="checkbox"/> PC	2314

- d. Hvis du tilføjer IR-koder, vises en læringsknop til højre for hver kode.
- i. Tilslut en TC2-CTL3 til pc'en med et USB-kabel.
 - ii. Tryk på Lær, og vent så, indtil den røde lysdiode tændes på modulet
 - iii. Peg den originale fjernbetjening mod modulets forside, og tryk på og hold knappen nede
 - iv. Når du er færdig, lyser knappen i blåt for at vise, at koderne er blevet tildelt.

Bemærk: Modulet kræver ikke ekstern strømforsyning. Sæt strømkontakten til "PWR".

- e. Knappen Gem forbliver grå, indtil alle felter er udfyldt.

Der skal indtastes et modelnavn, før knappen Gem er tilgængelig.

Hex Rules:
1. For HEX code there is no need to input commas and spaces e.g. XX, XX, XX is input as XXXXXX
2. Only numbers 0-9 and letters A-F. All other characters are invalid.
3. If head of the code is 0x, then 0x should be ignored e.g. for 0xbe just input be.

ASCII Rules:
4. CR represents 'Enter'. Please note the number of Enter commands.

- f. Klik på Gem. Du vil netop have oprettet en liste over nye koder, så du er nødt til at tildele knappen en specifik ny kode ved hjælp af dropdown-menuerne.

Bemærk: I avanceret tilstand kan hver knap tildeles op til tre koder af samme type, fx 3 x IR, 3 x RS-232, 3 x 12v.

7. REDIGER KODER Klik på Rediger. Du kan kun redigere koder, der er blevet oprettet af brugere. Indholdet i det forudindstillede bibliotek, Vision, kan ikke ændres.

8. FORLÆNGERPANELER Hvis ikke seks knapper er nok, kan du bruge to paneler side om side:
- Tildel kommandoer til knapperne 1-6
 - Markér felt til ekstra tastatur
 - Tildel kommandoer til knapperne 7-12
 - Programmér MASTER-enhed (1-6)
 - Fjern markering i felt
 - Slut MASTER-enhed til pc

- iii. Vælg Copy to device (Kopier til enhed)
- e. Programmér SLAVE-enheden (7-12)
 - i. Markér felt
 - ii. Slut SLAVE-enheden til pc
 - iii. Vælg Copy to device (Kopier til enhed)
- f. Tilslut to enheder sammen med RS-485-terminaler. Alle RS-232-, IR- og 12v-udløserkabler skal tilsluttes master-enheden.

9. PLANLÆGNING SIDST Hvis du vil indstille planlægningsfunktionen, bør du gøre det til sidst. Alle koder skal først indlæres.

FEJLAFHJÆLPNING

Hvis dit system ikke fungerer korrekt, bedes du læse følge oplysninger. Hvis problemet varer ved, skal enheden kobles fra strømmen, hvorefter du umiddelbart skal kontakte din AV-genforhandler.

Problem	Korrektion
Ingen LED lyser når der trykkes på knapperne	<ul style="list-style-type: none"> • Hvis der anvendes batterier, skal du være sikker på, at kontakten under batterierne er indstillet på BATT eller PWR • Udskift batterierne. Spændingen skal være højere end 2,8 V. • Tjek forbindelsen til lysnettet (hvis under anvendelse). • Hvis du anvender lysnettet, skal du fjerne batterierne. • Vær sikker på at koderne er blevet lært.
Modulet formår ikke at lære koden.	<ul style="list-style-type: none"> • Vær sikker på, at den oprindelige fjernbetjening er 50 mm væk fra IR-modtageren på modules top/front og i en 90 graders vinkel. • Vær sikker på at der er nye batterier i den oprindelige fjernbetjening. • Hold knappen nede på den oprindelige fjernbetjening i et stykke tid og giv først slip, når den grønne LED lyser op på modulet.

<p>Modulet lærer koden men styrer ikke projektoren</p>	<ul style="list-style-type: none"> • Programmer knapperne igen. • Hvis du programmerede i simple mode, prøv at programmere i advanced mode. • Anvend ekstern IR-blaster. • Tjek IR-blaster-kablet, for at være sikker på, at det ikke er beskadiget.
--	--

SPECIFIKATIONER

PRODUKTETS MÅL: 71 x 42 x 31mm (længde x bredde x højde)

PRODUKTETS VÆGT: 63 gram

KONSTRUKTIONSMATERIALE: Plastik

FARVE: Hvid

STRØMFORSYNING: 100-240 V vekselstrøm 50/60 Hz 12 V/0,5 A

Transformer integreret i stikket. Inkl. udskiftelige stik: UK/EU/USA/AU. DC-ledningens længde: 4 m. Transformerens mål: 66 x 43 x 30 mm

STRØMFORBRUG

Statisk: <= 5 uA

Sender: <= 20mA

Kopierer: <= 10 Ma

OVERHOLDER: RoHS, WEEE og CE

MEDFØLGENDE TILBEHØR:

5 x attrapknapper

1 x etiketter

1 x single-gang Techconnect backbox

1 x single-gang Techconnect surround

1 x IR-blaster med 150 mm-kabel (forbundet med hun-minijack)

1 x IR-blaster med 20 m kabel

1 x RS-232 han D-Sub til phoenix 150 mm kabel

GARANTI

Dette produkt leveres med en 2-års returgaranti, gældende fra købsdatoen. Denne garanti kan kun anvendes af den oprindelige køber og kan ikke overføres. For at undgå tvist og tvivlsspørgsmål, vil disse oplysninger blive indhentet af den nationale forhandler på salgsstedet. Hvis produktet er i stykker allerede ved leveringen, har du 21 dage fra købsdatoen til at informere den nationale forhandler om dette via din AV-genforhandler. Producentens og dets udvalgte servicevirksomheden har et erstatningsansvar der er begrænset til reparationsomkostninger og/eller udskiftning af den fejlbehæftede enhed, med undtagelse af dødsfald eller personskade (EU85/374/EØF). Denne garanti har følgende dækning:

- Fejl på komponenter, herunder strømforsyning.
- Beskadigelse når produktet første gang tages ud af emballagen, hvis der indberettes indenfor 24 timer fra købstidspunktet.

Hvis du føler at der er et problem med dette produkt, skal du kontakte den AV-genforhandler, som solgte dig produktet. Den oprindelige køber er ansvarlig for at sende produktet til producentens servicecenter i forbindelse med reparation.

Vi gør vores bedste for at sende reparerede enheder tilbage indenfor 5 arbejdsdage. Hvis dette ikke er muligt, sender vi enheden tilbage så snart som det er praktisk muligt. I tråd med sine WEEE-forpligtelser, vil producenten forsøge at udskifte den fejlbehæftede del i produktet i stedet for hele enheden. Denne garanti dækker ikke produktet imod skader der er opstået som følge af misbrug, forkert anvendelse, eller ukorrekt installation, ustabil eller fejlbehæftet strømforsyning, hvilket kan forekomme, hvis man ignorerer retningslinjerne der er nedfældet i denne manual.

JURIDISK ANSVARSKRIVELSE: Da vi fortsat forsøger at forbedre vores produkter, kan ovenstående oplysninger ændres uden varsel. Denne brugermanual trykkes uden nogen form for garanti, and enhver forbedring eller ændring til Brugermanualen der må være påkrævet på grund af typografiske fejl, faktuelle unøjagtigheder, eller forbedring til programmer og/eller udstyr, kan foretages til enhver tid uden forudgående varsel. Sådanne ændringer vil blive tilføjet nye versioner af Brugermanualen.