

SP-1800PBT LUIDSPREKERS

HANDLEIDING



www.visionaudiovisual.com/nl/techaudio/sp-1800p

CONFORMITEITSVERKLARING

Indien van toepassing, zijn alle producten van Vision gecertificeerd en voldoen ze aan alle bekende lokale voorschriften die vereist zijn voor een CB-certificaat. Vision garandeert dat alle producten volledig voldoen aan alle normen die van toepassing zijn op verkoop in de EU en andere deelnemende landen.

Het product dat beschreven staat in deze handleiding voldoet aan de normen van de BGS-richtlijn (EU richtlijn 2002/95/EG) en de AEEA-richtlijn (EU richtlijn 2002/96/EG). Dit product moet aan het eind van de gebruiksduur voor recycling teruggebracht worden naar het verkooppunt.

WAARSCHUWING



CAUTION
RISK OF ELECTRIC SHOCK
DO NOT OPEN



WAARSCHUWING: RISICO OP ELEKTRISCHE SCHOK NIET OPENEN
WAARSCHUWING: OM HET RISICO OP EEN ELEKTRISCHE SCHOK TE VERMINDEREN, MAG DE BEHUIZING (OF ACHTERPLAAT) NIET VERWIJDERD WORDEN ER ZIJN GEEN ONDERDELEN DIE DE GEBRUIKER ZELF KAN ONDERHOUDEN. LAAT ONDERHOUD AAN GEKWALIFICEERD PERSONEEL OVER.

 Het symbool van de bliksemschicht in een gelijkzijdige driehoek is bedoeld om de gebruiker te attenderen op de aanwezigheid van niet-geïsoleerde 'gevaarlijke spanning' in het inwendige van het product, die sterk genoeg kan zijn om mensen een elektrische schok toe te dienen.

 Het uitroepteken in een gelijkzijdige driehoek is bedoeld om de gebruiker te attenderen op de aanwezigheid van belangrijke instructies voor bediening en onderhoud (service) in de literatuur die bij het apparaat geleverd wordt.

WAARSCHUWING: OM HET RISICO OP BRAND OF EEN ELEKTRISCHE SCHOK TE VERKLEINEN, HET APPARAAT NIET BLOOTSTELLEN AAN REGEN OF VOCHT.

'Vision' ontwikkelt en importeert alle producten naar de EU. Vision is volledig eigendom van Azlan Logistics Ltd., dat geregistreerd is in Engeland onder nr. 04625566 op adres Lion House, 4 Pioneer Business Park, Clifton Moor, York, YO30 4GH. AEEA-registratie: GD0046SY



VERKLARING INZAKE OORSPRONG

Alle producten van Vision worden gemaakt in de Volksrepubliek China.

GEBRUIK UITSLUITEND HUISHOUDELIJKE STOPCONTACTEN

Als het apparaat aan een stopcontact wordt aangesloten dat een hoger voltage levert, kan dat brandgevaar opleveren.

WEES VOORZICHTIG MET HET NETSNOER

Haal de stekker nooit uit het stopcontact door aan het snoer te trekken; trek altijd aan de stekker zelf. Trekken aan het netsnoer kan het beschadigen. Als u van plan bent om uw apparaat gedurende langere tijd niet te gebruiken, haal dan de stekker uit het stopcontact. Plaats geen meubels of andere zware objecten op het snoer en probeer te voorkomen dat er zware objecten op vallen. Leg geen knoop in het netsnoer. Het snoer kan niet alleen beschadigd worden, maar er kan ook kortsluiting optreden wat vervolgens brandgevaar oplevert.

PLAATS VAN INSTALLATIE

Vermijd dat het product onder de volgende omstandigheden wordt geïnstalleerd:

- Vochtige of natte plaatsen
- Plaatsen met direct zonlicht of dicht bij verwarmingsapparatuur
- Extreem koude locaties
- Plaatsen met buitensporig veel vibratie of stof
- Slecht geventileerde plaatsen

Stel dit product niet bloot aan druppelen of spatten. **ZET GEEN PRODUCTEN GEVULD MET VLOEISTOF OP OF IN DE BUURT VAN DIT PRODUCT!**

HET APPARAAT VERPLAATSEN

Zorg voor het verplaatsen van het apparaat dat het netsnoer uit het stopcontact is gehaald en ontkoppel kabels die op andere apparaten zijn aangesloten.

WAARSCHUWINGSSIGNALLEN

Als u een abnormale geur of rook opmerkt, schakel dit product dan meteen uit en haal de stekker uit het stopcontact. Neem contact op met uw tussenpersoon of met Vision.

VERPAKKING

Bewaar al het verpakkingsmateriaal. Dat is essentieel voor vervoer in het geval dat het apparaat gerepareerd moet worden.

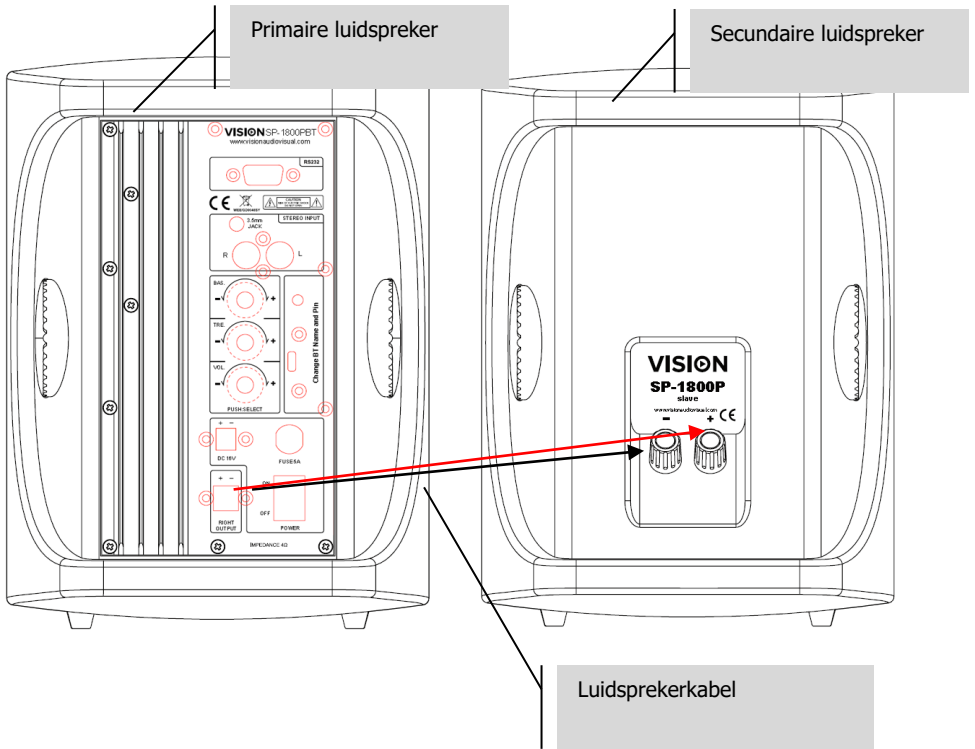
ALS HET APPARAAT NIET IN DE ORIGINELE VERPAKKING NAAR DE REPARATIEDIENST WORDT GERETOURNEERD, ZAL SCHADE VEROORZAAKT TIJDENS HET TRANSPORT NIET ONDER DE GARANTIE VALLEN.

WATTAGE

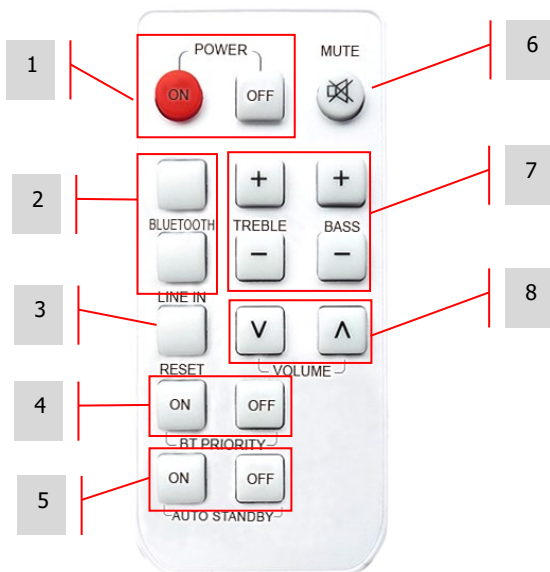
De meest consistente normen voor het meten van wattage zijn 'Program Power' en 'RMS', omdat die gemiddelde, aanhoudende niveaus meten.

Wanneer luidsprekers geïntegreerde versterkers hebben, is de belasting (weerstand gemeten in ohm) bekend dus het vermogen is een vast getal.

BEHUIZING



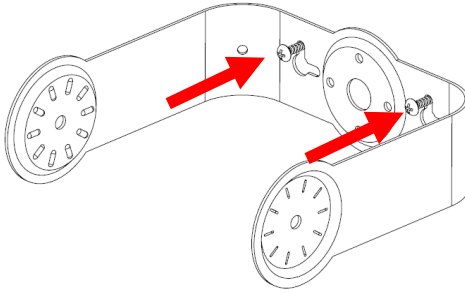
AFSTANDBEDIENING



1. POWER aan/uit
2. INGANGSELECTIE Bluetooth / (bekabelde) lijningang
3. RESET toon resetten naar fabrieksinstelling
4. BLUETOOTH PRIORITY automatisch schakelen naar Bluetooth wanneer een Bluetooth-apparaat wordt gekoppeld
5. AUTO STANDBY activeren of deactiveren
6. MUTE
7. TONE treble en bass
8. VOLUME

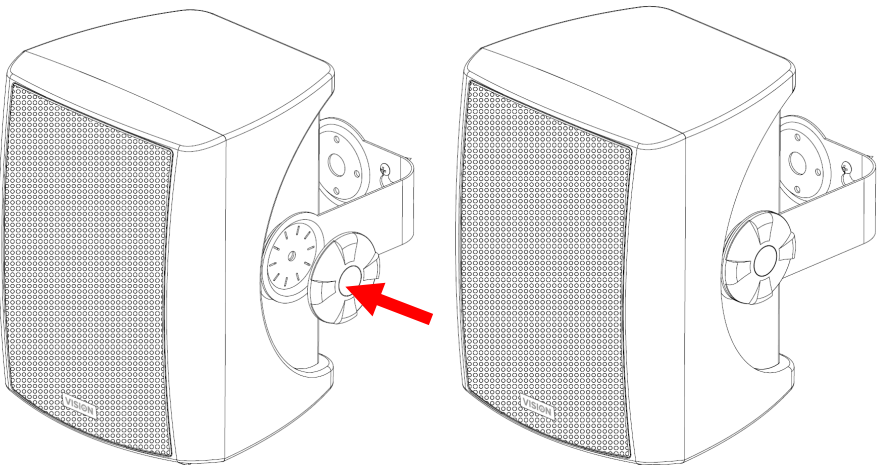
INSTALLATIE

1. **BEUGELS BEVESTIGEN** Plaats de beugels op een dragende constructie en bevestig deze aan de muur of het plafond met behulp van daarvoor geschikte schroeven. Monteer ze waterpas en op dezelfde hoogte.

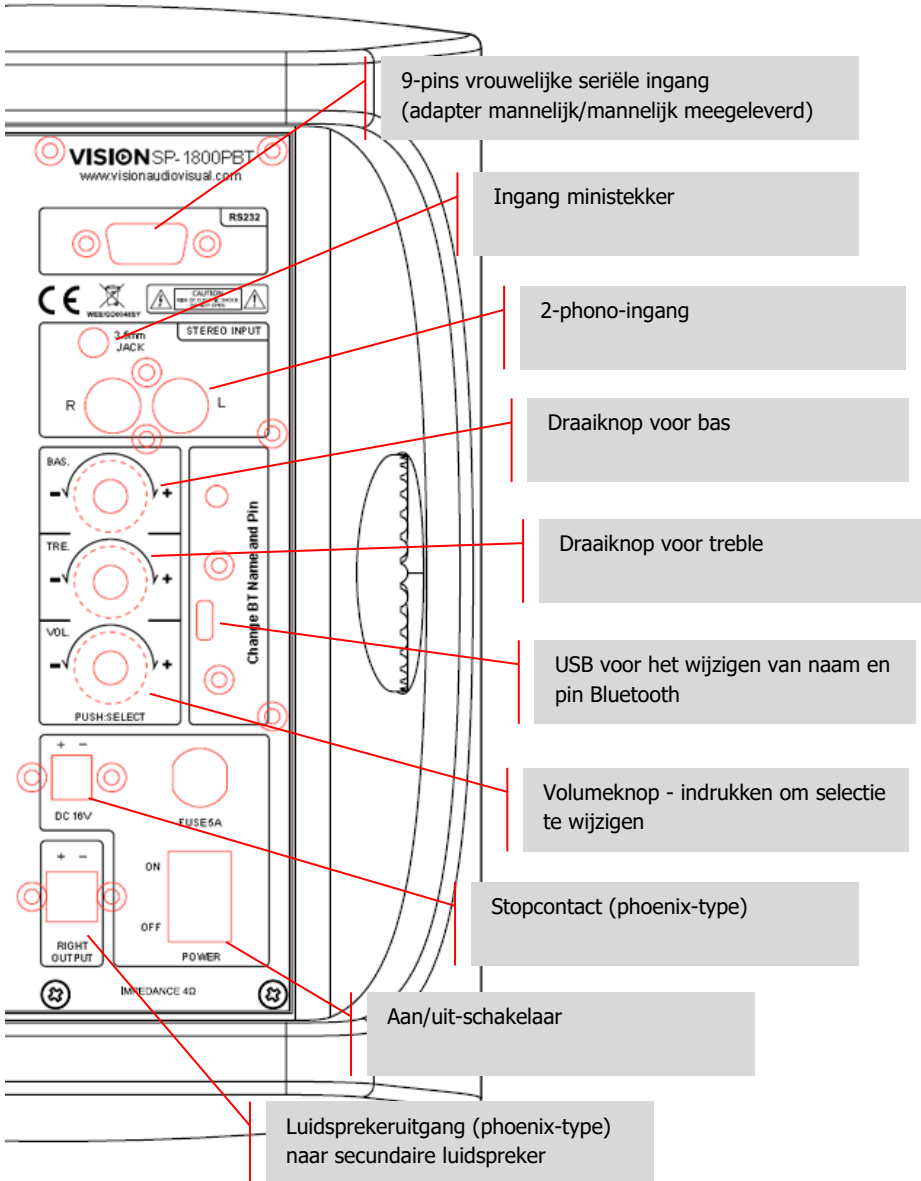


NB: houd een afstand aan van minimaal 140 mm tussen de beugel en het plafond.

2. **STROOM- EN INGANGSKABEL INSTALLEREN** Leid de stroom- en de ingangskabel van het bronapparaat naar de primaire luidspreker.
3. **LUIDSPREKERKABEL INSTALLEREN** Leid de meegeleverde luidsprekerkabel van de ene luidsprekerbeugel naar de andere. Als de kabel te kort is, gebruik dan een niet-afgeschermde luidsprekerkabel van 0,75 mm of dikker.
4. **SECUNDAIRE LUIDSPREKER OP BEUGEL PLAATSEN** Plaatsen zoals getoond



5. PRIMAIRE LUIDSPREKER AANSLUITEN Sluit, met de stroomschakelaar op uit, de ingangs- en uitgangskabels aan.



6. **PRIMAIRE LUIDSPREKER OP BEUGEL PLAATSEN** Plaatsen zoals getoond onder 4.
7. **STROOM INSCHAKELEN** Schakel de stroom in met de schakelaar op de primaire luidspreker.

NB: de mini-aansluiting en 2-phono-ingangen zijn samengevoegd.

AUTOMATISCH SCHAKELEN NAAR BLUETOOTH

Gebruik BT PRIORITY op de afstandsbediening om automatisch te schakelen van lijningang naar Bluetooth-ingang wanneer er een Bluetooth-apparaat wordt gekoppeld.

Indien UIT moet het schakelen handmatig worden uitgevoerd.

Opmerking: Aangezien Bluetooth niet altijd goed geïmplementeerd is op pc's kan het zijn dat het niet werkt.

AUTO STANDBY

Gebruik AUTO STANDBY op de afstandsbediening om de functie automatische standby in te schakelen. Met deze functie worden de luidsprekers na 30 minuten inactiviteit in standby gezet.

STATUSINDICATORS

Op de voorkant bevindt zich een rij status-leds.

BLAUWE LED – Bluetooth-ingang

Langzaam knipperend: Bluetooth bevindt zich in de koppelstand

Aan: Apparaat gekoppeld

Als het apparaat wordt afgekoppeld, dooft de led na 10 minuten.

GELE LED – lijningang

Aan: kabelingang geselecteerd

RODE LED – geeft aan dat het apparaat is uitgeschakeld

Langzaam knipperend: mute geactiveerd

Snel knipperend: IR van afstandsbediening wordt ontvangen

Aan: luidsprekers uit

BLUETOOTH-INGANG

STANDAARD PIN: 0000

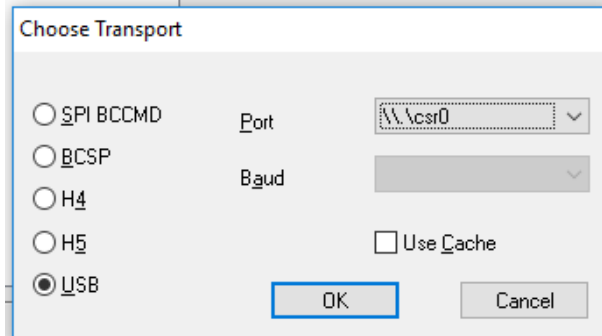
Wanneer de luidsprekers zijn ingeschakeld zijn **of** wanneer Bluetooth is geselecteerd, bevindt de Bluetooth-radio zich gedurende 10 minuten in de koppelstand. De blauwe led zal in de koppelstand knipperen en blijven branden zodra de koppeling tot stand is gebracht.

Wanneer 'Bluetooth Priority' aan staat, zullen de luidsprekers automatisch naar de Bluetooth-bron schakelen zodra een apparaat is gekoppeld.

WIJZIG DE NAAM EN PIN VAN HET BLUETOOTH-APPARAAT

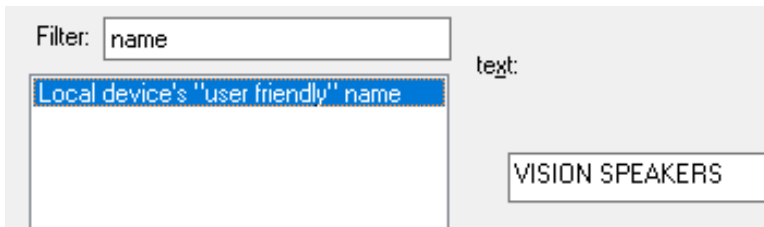
1. DOWNLOAD EN INSTALLEER BLUESUITE-SOFTWARE (ALLEEN WINDOWS) VIA <https://visionaudiovisual.com/techaudio/sp-1800p/>
2. KOPPEL TELEFOON MET LUIDSPREKERS
3. DRUK OP KNOP ACHTEROP HOOFDLUIDSPREKER Loslaten zodra blauwe led aan voorzijde uitgaat
4. SLUIT PC AAN OP LUIDSPREKERS MET USB-KABEL (NIET INBEGREPEN)

5. VOER PROGRAMMA PSTool UIT. Selecteer **USB\csr0** poort zoals hieronder getoond

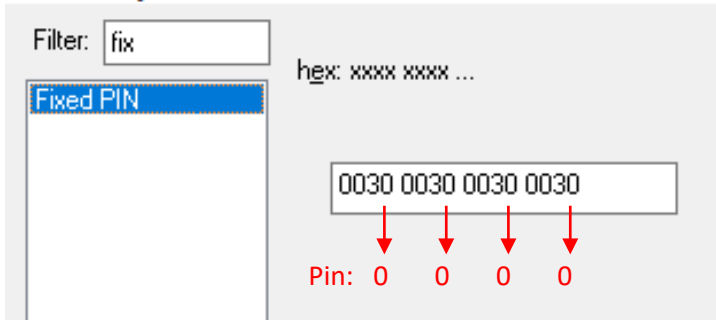


OPMERKING: als de poort niet wordt getoond, laad de drivers dan handmatig via
C:\Program Files (x86)\CSR\BlueSuite 2.6.4\drivers

6. TYP 'NAAM' IN FILTER Pas aan en selecteer vervolgens **Set**



7. TYP 'FIX' IN FILTER De huidige pin in dit voorbeeld wordt hieronder getoond:



Pas de pin (laatste cijfer van elke groep) aan en druk vervolgens op **Set en Reset BC**.

RS-232-CODES

Tabel 1: Opdrachtcodes

Hex-codes (16 bytes)	Functie
98 11 11	AAN
98 15 15	UIT
98 05 05	DEMPEN
98 01 01	BLUETOOTH
98 09 09	LIJNINGANG
98 08 08	TREBLE+
98 0D 0D	TREBLE-
98 0C 0C	BASS+
98 12 12	BASS-
98 10 10	RESETTEN
98 07 07	VOL+
98 0B 0B	VOL-
98 02 02	BTPRIORITY AAN
98 04 04	BTPRIORITY UIT
98 00 00	AUTOM. STAND-BY AAN
98 5C 5C	AUTOM. STAND-BY UIT
98 A0 A0	Volumestap 0 (min.)
98 A1 A1	Volumestap 1
98 A2 A2	Volumestap 2
98 A3 A3	Volumestap 3
98 A4 A4	Volumestap 4
98 A5 A5	Volumestap 5
98 A6 A6	Volumestap 6
98 A7 A7	Volumestap 7
98 A8 A8	Volumestap 8
98 A9 A9	Volumestap 9
98 AA AA	Volumestap 10

Hex-codes (16 bytes)	Functie
98 AB AB	Volumestap 11
98 AC AC	Volumestap 12
98 AD AD	Volumestap 13
98 AE AE	Volumestap 14
98 AF AF	Volumestap 15
98 B0 B0	Volumestap 16
98 B1 B1	Volumestap 17
98 B2 B2	Volumestap 18
98 B3 B3	Volumestap 19
98 B4 B4	Volumestap 20
98 B5 B5	Volumestap 21
98 B6 B6	Volumestap 22
98 B7 B7	Volumestap 23
98 B8 B8	Volumestap 24
98 B9 B9	Volumestap 25
98 BA BA	Volumestap 26
98 BB BB	Volumestap 27
98 BC BC	Volumestap 28
98 BD BD	Volumestap 29
98 BE BE	Volumestap 30
98 BF BF	Volumestap 31
98 C0 C0	Volumestap 32
98 C1 C1	Volumestap 33
98 C2 C2	Volumestap 34
98 C3 C3	Volumestap 35
98 C4 C4	Volumestap 36 (max.)

Overdrachtssnelheid: 9600 K

Stopbit: 1

1/ Volume instellen werkt alleen wanneer dempen niet is ingeschakeld.

2/ Stand-by wordt automatisch geactiveerd na 30 minuten dempen of inactiviteit. Elke aanpassing schakelt stand-by uit.

Tabel 2: Retourcodes

Hex-codes	Naam	Functie	Retourcodes		Opmerkingen
98 D0 D0	STANDBY	Luidspreker in actieve status	0	1	AAN/actief = 1 UIT/stand-by = 0
98 D1 D1	MUTE	Dempen aan/uit	0	1	Dempen uit = 0 Dempen aan = 1
98 D2 D2	PT2314E_SELECT	Ingangselectie	0	1	Bluetooth = 0 Lijningang = 1
98 D3 D3	PT2314E_GAIN_GET	Volumeversterking	0	36	Totaal 36 stappen
98 D4 D4	PT2314E_B_GAIN_GET	Bass gain	0	14	Totaal 14 stappen
98 D5 D5	PT2314E_T_GAIN_GET	Treble gain	0	14	Totaal 14 stappen
98 D6 D6	BT_BIT	Bluetooth-status	0	2	BT gekoppeld = 0 BT koppelen = 1 BT UIT = 2
98 D7 D7	BT_PRIORITY	Status BT Priority	0	1	BT Priority UIT = 0 BT Priority AAN = 1
98 D8 D8	AUTO_STANDBY	Status automatische stand-by	0	1	Automatische stand-by UIT = 0 Automatische stand-by AAN = 1

PROBLEMEN OPLOSSEN

Als uw systeem niet goed werkt, raadpleeg dan de volgende informatie. Als het probleem zich blijft voordoen, haal dan de stekker uit het stopcontact en neem direct contact op met uw av-dealer.

Probleem	Oplossing
Het stroomlampje brandt niet	Druk op volumeregeling. Controleer de stroombron en de netkabel. Controleer de zekering
Het stroomlampje brandt, maar er is geen geluid	Druk op de volumeknoppen op de primaire luidspreker voor meer volume. Zorg dat het volume van uw testapparaat zo hoog mogelijk staat en dat het werkt via de ingebouwde luidsprekers van het apparaat.
Gebrom of ruis	Controleer of alle ingaande kabels goed afgeschermd zijn. Kabels van slechte kwaliteit met ongelijkmatige afscherming kunnen ruis veroorzaken. Zorg dat alle bronapparaten op dezelfde stroombron aangesloten zijn. Als het loskoppelen van een laptop van de stroom het probleem oplost, dan is dit zeker de oorzaak van het probleem.
De secundaire luidspreker werkt niet	Controleer of de luidsprekerkabel aan beide kanten goed is aangesloten.
Het geluid van de secundaire luidspreker is zachter dan dat van de primaire luidspreker	Dit wordt meestal veroorzaakt door het gebruik van onjuiste kabels tussen de primaire en de secundaire luidspreker. De kabel is te dun of afgeschermd. Vervang de kabel direct.

SPECIFICATIES

AFMETINGEN PRODUCT: 244 x 180 x 174 mm /9,61" x 7,1" x 6,85" (lengte x breedte x diepte voor iedere luidspreker)

GEWICHT PRODUCT: 4,78 kg / 10,54 lb (per set)

CONSTRUCTIEMATERIAAL: ABS

KLEUR: Wit

TECHNISCHE SPECIFICATIES:

Vermogen versterker: 2 x 30 watt (RMS)

Woofers: 5,25"

Tweeter: 0,5" + Piezo 1"

Ingang 1: minstekker (3,5 mm)

Ingang 2: 2-phono (RCA)

Luidsprekeruitgang: verwijderbaar phoenix-type

Luidsprekeringang (op secundaire luidspreker): niet-geïsoleerd om in te schroeven

Bluetooth poort hernoemen: Micro-USB

Uitgangsimpedantie: 4 ohm

Gevoeligheid: 85 dB (1 W / 1 m)

Frequentierespons: 50 Hz - 20 kHz

Stroomverbruik: ≤ 100 W

VOEDING: 100 - 240 V 50/60 Hz AC externe voeding - 16 volt / 5,4 ampère

Transformator in laptopstijl. Wordt geleverd met 4 stroomkabels van 0,5 m (1,6 ft) met 8-vormige stekker: VK/EU/VS/AU. Lengte stroomkabel: 4 m (13,1 ft).

Afmetingen transformator: 149 x 59 x 35 mm / 5,9" x 2,3" x 1,4"

MEEGELEVERDE ACCESSOIRES:

2 wandbeugels

1 stroomkabel Europa van 0,5 m (1,6') met 8-vormige stekker

1 stroomkabel VK van 0,5 m (1,6') met 8-vormige stekker

1 stroomkabel AU van 0,5 m (1,6') met 8-vormige stekker

1 stroomkabel VS van 0,5 m (1,6') met 8-vormige stekker

1 luidsprekerkabel van 5 m (16,4')

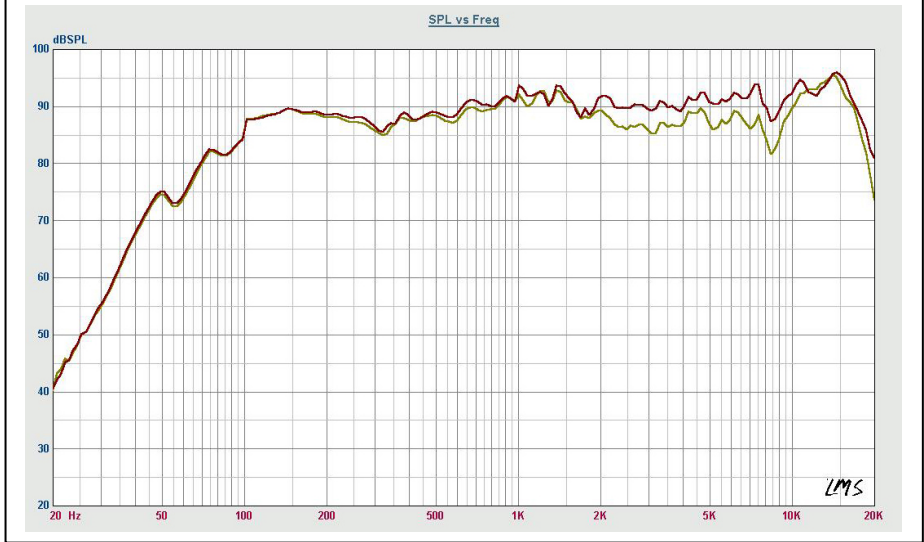
1 afstandsbediening (inclusief batterij: CR2025 3V Li-Mn)

1 seriële adapter mannelijk/mannelijk

GARANTIE: Levenslang retourneren

CONFORM: RoHS, CE/EMC, CE/EMC-TR, FCC, FCC-V, IEC-TR, RCM, RCM/EMC, RCM/TVC, RCM-D

Grafiek frequentierespons: (dB SPL vs. frequentie)



LEVENSLANGE RETOURGARANTIE

Dit product wordt geleverd met een levenslange retourgarantie. Als er een probleem optreedt, moet u een GEDETAILLEERDE BESCHRIJVING van het defect geven.

Sommige producten van Vision zijn zeer technisch en vereisen probleemoplossing voor alle elementen van de installatie, omdat het ook kan voorkomen dat het niet het product van Vision is dat defect is. Hierdoor kan de leverancier weigeren een artikel te vervangen als er geen adequate beschrijving wordt gegeven.

- De garantie geldt uitsluitend voor de originele koper van het product en kan niet worden overgedragen.
- De garantie is van toepassing op het volgende:
 - Defect van een willekeurige component, waaronder de voeding.
 - Schade die wordt vastgesteld wanneer het product voor het eerst uit de verpakking wordt gehaald, mits deze binnen 24 uur na aankoop wordt gemeld.
- Als het product DOA (defect bij ontvangst) is, hebt u 21 dagen vanaf de aankoopdatum om de nationale distributeur op de hoogte te stellen via uw av-dealer.
- De oorspronkelijke koper is verantwoordelijk voor verzending van het product naar de door Vision aangewezen onderhoudsdienst.
- De aansprakelijkheid van Vision is beperkt tot de kosten van vervanging van de defecte eenheid onder garantie, met uitzondering van overlijden of lichamelijk letsel (EU85/374/EEG).
- Als het product niet langer wordt geproduceerd (EOL/end of line), biedt Vision restitutie in plaats van vervanging van het artikel.
- Deze garantie beschermt het product niet tegen defecten die worden veroorzaakt door misbruik, verkeerd gebruik, onjuiste installatie, instabiele of defecte voedingsingangen of aanpassingen.

Vision streeft ernaar binnen 5 werkdagen een vervangend artikel te verzenden. Het kan echter voorkomen dat dit niet mogelijk is, in welk geval zo snel als praktisch mogelijk een vervangend artikel zal worden verzonden.

JURIDISCHE DISCLAIMER: Omdat we ernaar streven onze producten te verbeteren, kunnen bovengenoemde gegevens zonder voorafgaande kennisgeving veranderen. Deze gebruikershandleiding wordt zonder garantie gepubliceerd en alle verbeteringen of wijzigingen in de gebruikershandleiding die noodzakelijk zijn als gevolg van typografische fouten, onjuistheden in de huidige informatie of verbeteringen aan programma's en/of de apparatuur kunnen op elk moment en zonder voorafgaande kennisgeving worden doorgevoerd. Dergelijke wijzigingen zullen in nieuwe edities van de gebruikershandleiding worden opgenomen.