

SP-1800PBT DIFFUSORI ATTIVI

MANUALE DI ISTRUZIONI



www.visionaudiovisual.com/it/techaudio/sp-1800p

DICHIARAZIONE DI CONFORMITÀ

Laddove necessario, i prodotti Vision sono certificati e conformi a tutti i regolamenti locali noti relativi allo standard di "certificazione CB". Vision si impegna a garantire la completa conformità di tutti i prodotti con tutti gli standard di certificazione applicabili per la vendita nell'Unione Europea e in altri paesi aderenti.

Il prodotto descritto nel presente manuale di istruzioni è conforme alle norme RoHS (direttiva UE 2002/95/CE) e WEEE (direttiva UE 2002/96/CE). Al termine della sua vita utile questo prodotto deve essere riconsegnato nel punto vendita in cui è stato acquistato in modo che venga riciclato.

AVVERTENZE



CAUTION
RISK OF ELECTRIC SHOCK
DO NOT OPEN



ATTENZIONE: PERICOLO DI SCOSSE ELETTRICHE NON APRIRE
ATTENZIONE: PER RIDURRE IL PERICOLO DI SCOSSE ELETTRICHE, NON RIMUOVERE IL COPERCHIO (O IL PANNELLO POSTERIORE). ALL'INTERNO NON SONO PRESENTI PARTI RIPARABILI DALL'UTENTE. PER LA MANUTENZIONE RIVOLGERSI A PERSONALE TECNICO QUALIFICATO.

 Il simbolo del fulmine con la punta a freccia all'interno di un triangolo equilatero ha la funzione di mettere in guardia l'utente sulla presenza, nel contenitore del prodotto, di "tensioni pericolose" non isolate di entità tale da comportare il pericolo di scosse elettriche per le persone.

 Il punto esclamativo all'interno di un triangolo equilatero ha la funzione di richiamare l'attenzione dell'utente sulla presenza di importanti istruzioni relative al funzionamento e alla manutenzione (assistenza tecnica) nell'opuscolo fornito in dotazione con l'apparecchio.

ATTENZIONE: PER RIDURRE IL PERICOLO DI INCENDIO O SCOSSE ELETTRICHE, NON ESPORRE L'APPARECCHIO ALLA PIOGGIA O ALL'UMIDITÀ.

Tutti i prodotti sono progettati e importati nell'Unione Europea da Vision, società interamente controllata da Azlan Logistics Ltd., registrata in Inghilterra al n. 04625566 con sede legale in Lion House, 4 Pioneer Business Park, Clifton Moor, York, YO30 4GH. Registrazione WEEE: GD0046SY



DICHIARAZIONE DI ORIGINE

Tutti i prodotti Vision sono fabbricati nella Repubblica Popolare Cinese (RPC).

UTILIZZARE SOLO PRESE AC DELLA RETE DOMESTICA

Il collegamento dell'unità a una presa di corrente con voltaggio superiore può comportare pericolo d'incendio.

MANEGGIARE CON CURA IL CAVO DI ALIMENTAZIONE

Non tirare il cavo per scollegare la spina dalla presa AC; afferrare direttamente la spina per scollegarla. Tirando il cavo si possono causare danni al cavo stesso. Se non si prevede di utilizzare l'unità per un lungo periodo, staccare la spina. Non posizionare elementi di arredo o altri oggetti pesanti sul cavo ed evitare di farli cadere sul cavo. Non annodare il cavo di alimentazione. In caso contrario non solo potrebbe danneggiarsi ma potrebbe anche causare un cortocircuito con conseguente pericolo d'incendio.

LUOGO DI INSTALLAZIONE

Non installare questo prodotto in luoghi caratterizzati dalle seguenti condizioni:

- Luoghi umidi o bagnati
- Luoghi esposti alla luce diretta del sole o in prossimità di fonti di calore
- Luoghi estremamente freddi
- Luoghi soggetti a vibrazioni eccessive e alla presenza polvere
- Luoghi poco ventilati

Non esporre questo prodotto a gocce o schizzi. **NON POSIZIONARE OGGETTI PIENI DI LIQUIDI SOPRA O VICINO A QUESTO PRODOTTO!**

SPOSTAMENTO DELL'UNITÀ

Prima di spostare l'unità assicurarsi di aver disinserito il cavo di alimentazione dalla presa AC e di aver scollegato i cavi di collegamento con altre unità.

SEGNALI DI PERICOLO

Se si rileva la presenza di un odore insolito o di fumo, disattivare immediatamente il prodotto e scollegare il cavo di alimentazione. Contattare il rivenditore o Vision.

IMBALLAGGIO

Conservare tutto il materiale d'imballaggio. Questo materiale è essenziale per spedire l'unità in caso di riparazione.

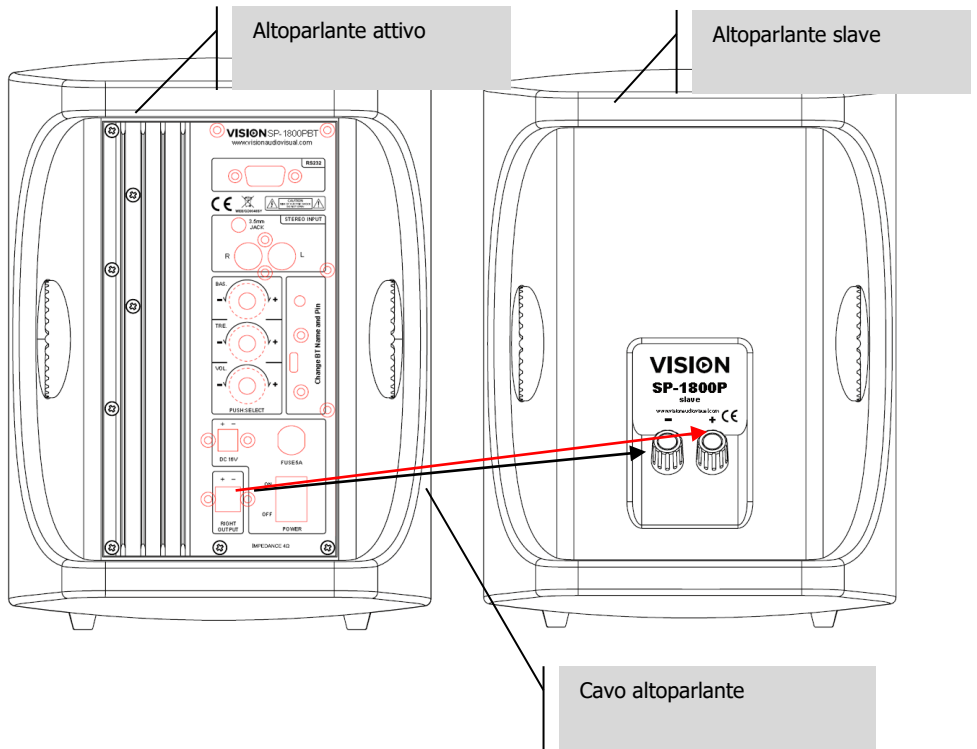
QUALORA NON SI UTILIZZI L'IMBALLAGGIO ORIGINALE PER LA RESTITUZIONE DELL'UNITÀ AL CENTRO DI ASSISTENZA, LA GARANZIA NON COPRIRÀ GLI EVENTUALI DANNI AVVENUTI DURANTE IL TRASPORTO.

WATT

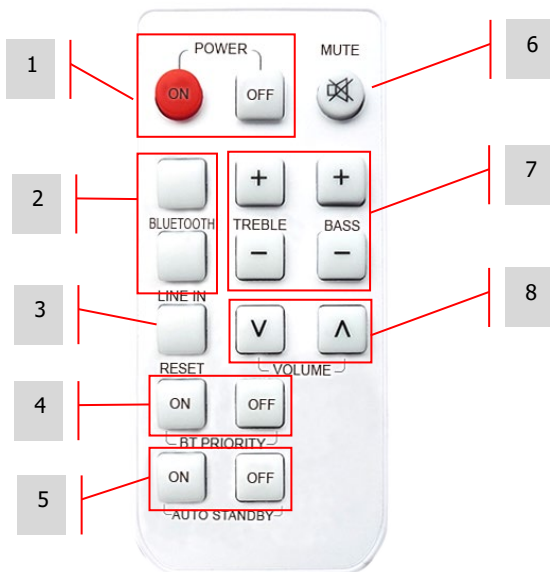
Gli standard più affidabili per misurare i watt sono "Program Power" e "RMS", in quanto sono in grado di determinare i livelli sostenuti medi.

Nel caso in cui gli altoparlanti integrino gli amplificatori, il carico (resistenza misurata in ohm) è noto e la potenza in watt è fissa.

TELAIO



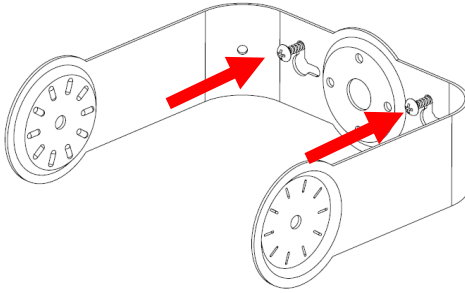
TELECOMANDO



1. Accensione/spengimento
2. SELEZIONE INGRESSI: ingresso Bluetooth / ingresso a livello di linea (cablato)
3. RESET: ripristina le impostazioni di fabbrica del tono
4. PRIORITÀ BLUETOOTH: commutazione automatica quando viene associato un dispositivo BT
5. STANDBY AUTOMATICO: attivazione o disattivazione dello standby automatico
6. SILENZIOSO
7. TONO: alti (TREBLE) e bassi (BASS)
8. VOLUME

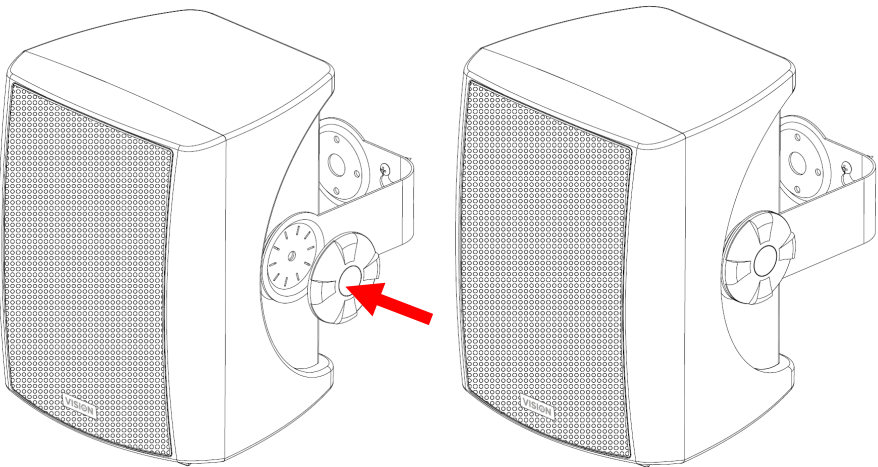
INSTALLAZIONE

1. **MONTARE LE STAFFE SULLA PARETE** Posizionare le staffe su travi portanti e utilizzare viti idonee per fissare le staffe alla parete o al soffitto. Assicurarsi che siano in piano.

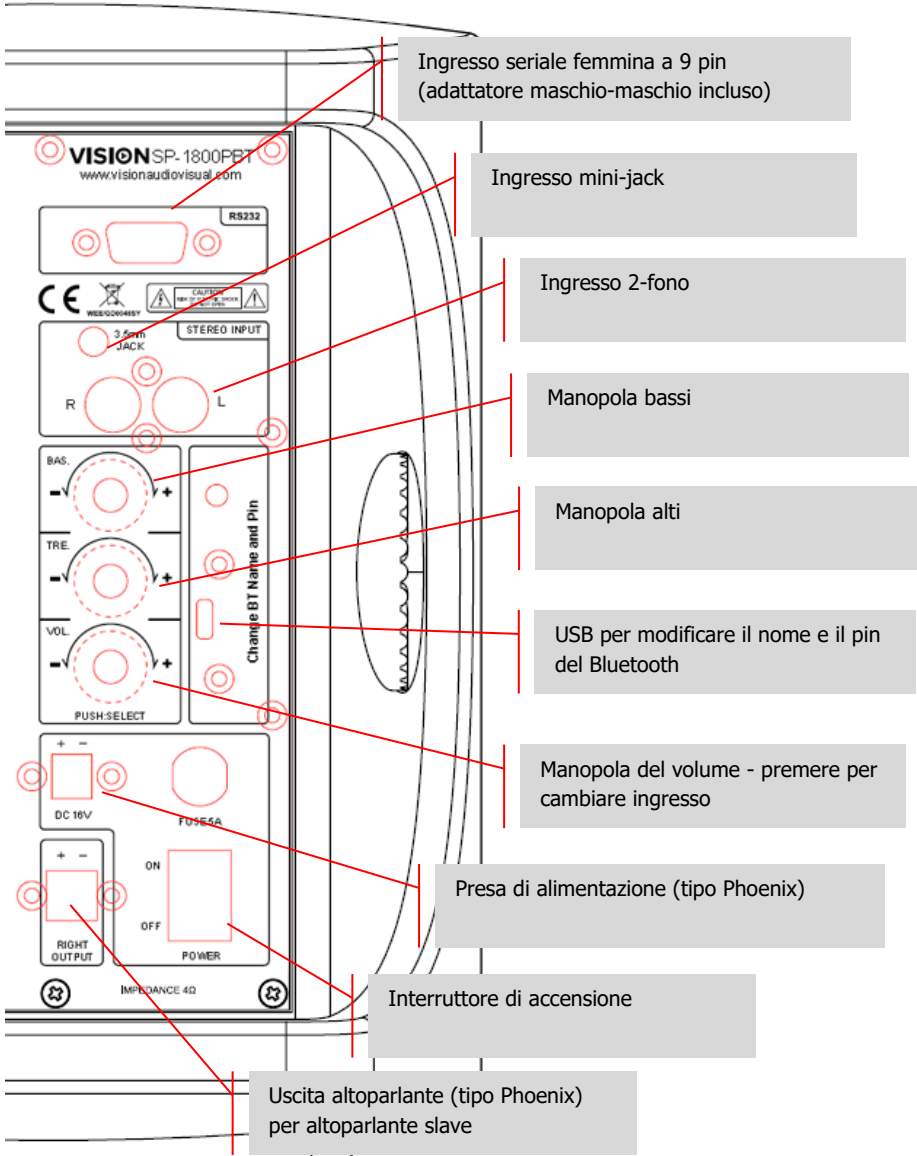


NOTA: non posizionare l'estremità superiore della staffa a una distanza inferiore a 140 mm dalla cornice.

2. **INSTALLARE I CAVI DI ALIMENTAZIONE E DI INGRESSO** Condurre i cavi di alimentazione e di ingresso dalle posizioni sorgente al master.
3. **INSTALLARE IL CAVO ALTOPARLANTE** Far passare il cavo altoparlante in dotazione tra le staffe dell'altoparlante. Se il cavo in dotazione è troppo corto, utilizzare un cavo altoparlante non schermato con un diametro di almeno 0,75 mm.
4. **MONTARE L'ALTOPARLANTE SLAVE SULLA STAFFA** Montare come illustrato nella figura.



5. COLLEGARE L'ALTOPARLANTE MASTER Con l'alimentazione disinserita, collegare i cavi di ingresso e di uscita.



6. MONTARE L'ALTOPARLANTE MASTER SULLA STAFFA Montare come illustrato al punto 4.
7. ATTIVARE L'ALIMENTAZIONE Attivare l'alimentazione elettrica utilizzando l'interruttore sul master.

NOTA: gli ingressi minijack e 2-fono sono combinati.

COMMUTAZIONE AUTOMATICA BLUETOOTH

Utilizzare i comandi BT PRIORITY (PRIORITÀ BLUETOOTH) sul telecomando per abilitare la commutazione automatica dall'ingresso a livello di linea all'ingresso Bluetooth quando viene associato un dispositivo Bluetooth.

Se la funzionalità è disattivata, la commutazione deve essere effettuata manualmente.

Nota: il Bluetooth non viene sempre implementato correttamente sui PC, pertanto si potrebbero verificare problemi di funzionamento.

STANDBY AUTOMATICO

Utilizzare i comandi AUTO STANDBY (STANDBY AUTOMATICO) sul telecomando per abilitare la funzione di standby automatico. In questo modo gli altoparlanti entrano in modalità standby dopo 30 minuti di inattività.

INDICATORI DI STATO

Sul pannello anteriore è presente una fila di LED di stato:

LED BLU – Ingresso Bluetooth

Lampeggiante (lento): Bluetooth in modalità di associazione

Acceso: dispositivo associato

Se i dispositivi non sono associati, si spegne dopo 10 minuti.

GIALLO – Ingresso a livello di linea

Acceso: ingresso cablato selezionato

LED ROSSO – Mostra lo stato disattivato

Lampeggiante (lento): modalità silenzioso attivata

Lampeggiante (veloce): ricezione IR dal telecomando

Acceso: altoparlanti spenti

INGRESSO BLUETOOTH

PIN PREDEFINITO: 0000

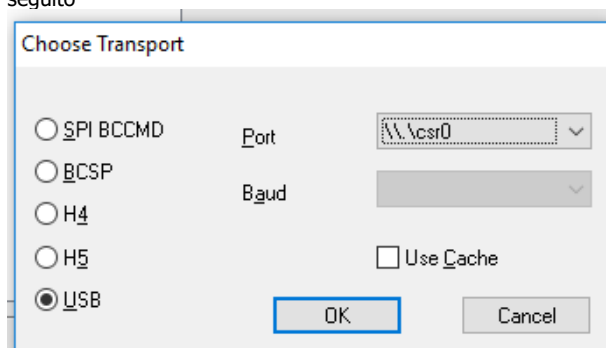
Quando si accendono gli altoparlanti oppure si seleziona il Bluetooth, il dispositivo Bluetooth resta in modalità di associazione per 10 minuti. Il LED blu lampeggia durante la modalità di associazione e resta acceso una volta completata l'associazione.

Se l'opzione "Priorità Bluetooth" è attivata, gli altoparlanti passano automaticamente alla sorgente Bluetooth nel momento in cui viene associato un dispositivo.

MODIFICARE IL NOME E IL PIN DEL DISPOSITIVO BLUETOOTH

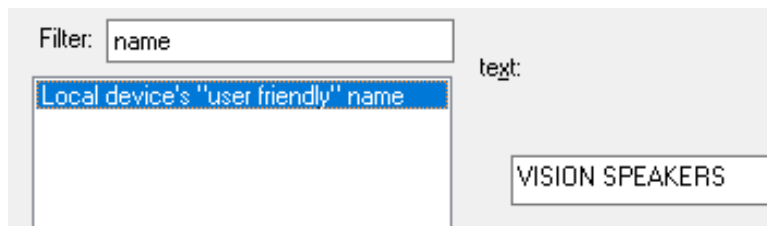
1. SCARICARE E INSTALLARE IL SOFTWARE BLUESUITE (SOLO WINDOWS) DA <https://visionaudiovisual.com/techaudio/sp-1800p/>
2. ASSOCIARE IL TELEFONO AGLI ALTOPARLANTI
3. PREMERE IL TASTO SUL RETRO DELL'ALTOPARLANTE MASTER Rilasciare il tasto quando il LED blu sul lato anteriore si spegne

- COLLEGARE IL PC AGLI ALTOPARLANTI CON IL CAVO USB (NON INCLUSO)
- ESEGUIRE L'APPLICAZIONE PSTool. Selezionare la porta **USB\csr0** come illustrato qui di seguito

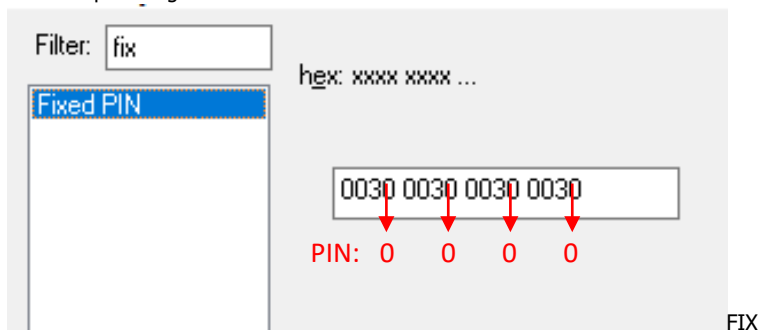


NOTA: se la porta non viene visualizzata, caricare i driver manualmente da
C:\Program Files (x86)\CSR\BlueSuite 2.6.4\drivers

- DIGITARE "NAME" (NOME) NEL CAMPO FILTER (FILTRO) Impostare il nome, quindi selezionare **Set** (Imposta)



7. DIGITARE "FIX" (FISSO) NEL CAMPO FILTER (FILTRO) IL PIN corrente in questo esempio è indicato qui di seguito:



Impostare il PIN (ultima cifra di ogni gruppo), quindi premere **Set** (Imposta) e **Reset BC**.

CODICI RS-232

Tabella 1: Codici di comando

Codici esadecimali (16 byte)	Funzione
98 11 11	ON
98 15 15	OFF
98 05 05	MUTE
98 01 01	BLUETOOTH
98 09 09	LINE-IN
98 08 08	ALTI+
98 0D 0D	ALTI-
98 0C 0C	BASSI+
98 12 12	BASSI-
98 10 10	RESET
98 07 07	VOL+
98 0B 0B	VOL-
98 02 02	PRIORITÀ BT ON
98 04 04	PRIORITÀ BT OFF
98 00 00	AUTOSTANDBY ON
98 5C 5C	AUTOSTANDBY OFF
98 A0 A0	Regolazione volume 0 (MIN)
98 A1 A1	Regolazione volume 1
98 A2 A2	Regolazione volume 2
98 A3 A3	Regolazione volume 3
98 A4 A4	Regolazione volume 4
98 A5 A5	Regolazione volume 5
98 A6 A6	Regolazione volume 6
98 A7 A7	Regolazione volume 7
98 A8 A8	Regolazione volume 8
98 A9 A9	Regolazione volume 9
98 AA AA	Regolazione volume 10

Codici esadecimali (16 byte)	Funzione
98 AB AB	Regolazione volume 11
98 AC AC	Regolazione volume 12
98 AD AD	Regolazione volume 13
98 AE AE	Regolazione volume 14
98 AF AF	Regolazione volume 15
98 B0 B0	Regolazione volume 16
98 B1 B1	Regolazione volume 17
98 B2 B2	Regolazione volume 18
98 B3 B3	Regolazione volume 19
98 B4 B4	Regolazione volume 20
98 B5 B5	Regolazione volume 21
98 B6 B6	Regolazione volume 22
98 B7 B7	Regolazione volume 23
98 B8 B8	Regolazione volume 24
98 B9 B9	Regolazione volume 25
98 BA BA	Regolazione volume 26
98 BB BB	Regolazione volume 27
98 BC BC	Regolazione volume 28
98 BD BD	Regolazione volume 29
98 BE BE	Regolazione volume 30
98 BF BF	Regolazione volume 31
98 C0 C0	Regolazione volume 32
98 C1 C1	Regolazione volume 33
98 C2 C2	Regolazione volume 34
98 C3 C3	Regolazione volume 35
98 C4 C4	Regolazione volume 36 (MAX)

Baud rate: 9600 K

Bit di arresto: 1

1/ La regolazione del volume funziona solo se la funzione MUTE non è attiva.

2/ Lo standby automatico si attiva dopo 30 minuti di modalità silenziosa o inattività. Qualsiasi regolazione disattiva la modalità standby.

Tabella 2: Codici di ritorno

Codici esadecimali	Nome	Funzione	Codici di ritorno		Note
98 D0 D0	STANDBY	Stato operativo altoparlante	0	1	ON/In funzione = 1 OFF/In standby = 0
98 D1 D1	MUTE	Attivazione/Disattivazione modalità silenziosa	0	1	Modalità silenziosa disattivata = 0 Modalità silenziosa attivata = 1
98 D2 D2	PT2314E_SELECT	Selezione ingresso	0	1	Bluetooth = 0 Line-in = 1
98 D3 D3	PT2314E_GAIN_GET	Guadagno volume	0	36	36 livelli in totale
98 D4 D4	PT2314E_B_GAIN_GET	Guadagno bassi	0	14	14 livelli in totale
98 D5 D5	PT2314E_T_GAIN_GET	Guadagno alti	0	14	14 livelli in totale
98 D6 D6	BT_BIT	Stato Bluetooth	0	2	Associazione BT completata = 0 Associazione BT in corso = 1 BT OFF = 2
98 D7 D7	BT_PRIORITY	Stato priorità BT	0	1	Priorità BT OFF = 0 Priorità BT ON = 1
98 D8 D8	AUTO_STANDBY	Stato standby automatico	0	1	Standby automatico OFF = 0 Standby automatico ON = 1

RISOLUZIONE DEI PROBLEMI

Se il sistema non funziona in modo corretto, consultare le seguenti informazioni. Se il problema persiste, scollegare il sistema dalla rete di alimentazione e contattare immediatamente il rivenditore AV.

Problema	Soluzione
Spia di alimentazione spenta.	Premere i tasti di controllo del volume. Verificare la sorgente e il cavo d'ingresso dell'alimentazione. Controllare il fusibile.
Spia di alimentazione accesa ma assenza di suono.	Premere i tasti del volume sull'altoparlante master per aumentare il volume. Assicurarsi che il volume in uscita sul dispositivo di prova sia al massimo e che funzioni attraverso gli altoparlanti del dispositivo integrato.
Ronzio o rumore.	Verificare che tutti i cavi in ingresso siano correttamente schermati. I cavi di bassa qualità con una schermatura non uniforme producono rumori. Assicurarsi che tutti i dispositivi sorgente siano collegati alla stessa fonte di alimentazione. Se scollegando un laptop dall'alimentazione si risolve il problema, quella è sicuramente la causa del problema.
L'altoparlante slave non funziona.	Verificare il cavo dell'altoparlante per assicurarsi che il collegamento sia corretto su entrambe le estremità.
Il volume dell'altoparlante slave è più basso di quello del master.	Di norma questo problema è dovuto all'uso di un cavo non adatto tra altoparlante master e altoparlante slave. Il cavo potrebbe essere troppo sottile o schermato. Sostituirlo immediatamente.

SPECIFICHE

DIMENSIONI PRODOTTO: 244 x 180 x 174 mm /9,61" x 7,1" x 6,85" (altezza x larghezza x profondità per ogni altoparlante)

PESO DEL PRODOTTO: 4,78 kg / 10,54 libbre (la coppia)

MATERIALE DI COSTRUZIONE: ABS

COLORE: Bianco

DATI TECNICI:

Uscita amplificatore: 2 x 30 watt (RMS)

Woofer: 5,25"

Tweeter: 0,5" + piezoelettrico 1"

Ingresso 1: mini-jack (3,5 mm)

Ingresso 2: 2-fono (RCA)

Uscita altoparlante: tipo Phoenix amovibile

Ingresso altoparlante (su slave): tipo a vite con fili scoperti

Porta per ridenominazione Bluetooth: Micro USB

Impedenza in uscita: 4 ohm

Sensibilità: 85 dB (1 W/1 m)

Risposta in frequenza: 50 Hz-20 kHz

Potenza assorbita: ≤ 100 W

ALIMENTAZIONE: alimentatore esterno CA da 100-240 V, 50/60 Hz, 16 V / 5,4 A

Trasformatore tipo laptop. Include 4 cavi di alimentazione "figure-8" da 0,5 m (1,6 piedi):

UK/UE/US/AU. Lunghezza cavo CC: 4 m (13,1 piedi).

Dimensioni del trasformatore: 149 x 59 x 35 mm / 5,9" x 2,3" x 1,4"

ACCESSORI IN DOTAZIONE:

2 staffe da parete

1 cavo di alimentazione "figure-8" per l'Europa da 0,5 m (1,6')

1 cavo di alimentazione "figure-8" per il Regno Unito da 0,5 m (1,6')

1 cavo di alimentazione "figure-8" per l'Australia da 0,5 m (1,6')

1 cavo di alimentazione "figure-8" per gli Stati Uniti da 0,5 m (1,6')

1 cavo per altoparlanti, 5 m (16,4')

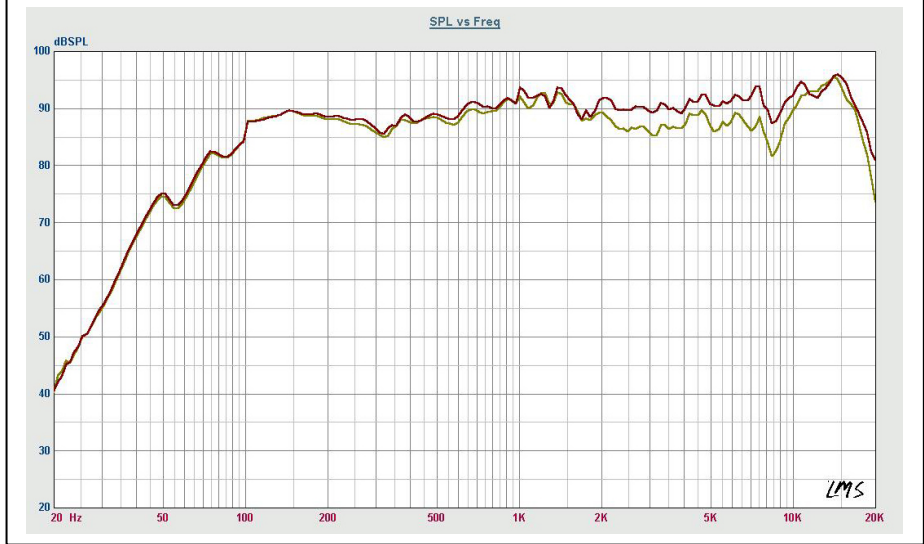
1 telecomando (batteria inclusa: CR2025 3V Li-Mn)

1 adattatore seriale maschio-maschio

GARANZIA: Garanzia a vita con spedizione al centro assistenza

CONFORMITÀ: RoHS, CE/EMC, CE/ EMC-TR, FCC, FCC-V, IEC-TR, RCM, RCM/EMC, RCM/TVC, RCM-D

Grafico della risposta in frequenza: (dB SPL rispetto alla frequenza)



GARANZIA A VITA CON SPEDIZIONE AL CENTRO ASSISTENZA

Questo prodotto è fornito con una garanzia a vita con spedizione al centro assistenza. Se si riscontra un problema, si richiede di fornire una DESCRIZIONE DETTAGLIATA del difetto.

Alcuni prodotti Vision sono particolarmente tecnici e richiedono un'ispezione di tutti i componenti dell'installazione, in quanto il difetto riscontrato potrebbe non interessare il prodotto Vision. Per questo motivo, nel caso in cui non si fornisca una descrizione adeguata, il produttore potrebbe rifiutare la sostituzione dell'articolo.

- Tale garanzia è valida esclusivamente per il primo acquirente e non è cedibile.
- La garanzia copre i seguenti casi:
 - Guasto di qualsiasi componente, incluso l'alimentatore.
 - Danno riscontrato immediatamente dopo aver rimosso il prodotto dall'imballaggio, se notificato entro 24 ore dall'acquisto.
- Se si tratta di un prodotto già difettoso o non funzionante al momento della consegna (DOA, "Dead On Arrival"), si hanno a disposizione 21 giorni dalla data di acquisto per inviare la notifica al distributore nazionale tramite il rivenditore AV.
- Il primo acquirente è responsabile della spedizione del prodotto al centro di assistenza indicato da Vision.
- La responsabilità di Vision è limitata al costo della sostituzione dell'unità difettosa in garanzia, fatti salvi i casi di morte o lesioni (UE 85/374/CEE).
- Se il prodotto è fuori produzione (EOL, "End Of Line"), Vision emetterà un rimborso anziché eseguirne la sostituzione.
- La garanzia non si applica in caso di guasti provocati da incuria, uso improprio, installazione errata, alimentazione discontinua o difettosa o modifiche apportate di propria iniziativa.

Benché Vision cerchi di inviare un prodotto di ricambio entro 5 giorni lavorativi, questo non è sempre possibile; in questo caso l'articolo sarà spedito al più presto possibile.

NOTE LEGALI: come conseguenza del nostro impegno per il continuo miglioramento dei prodotti, i dati riportati sopra possono essere modificati senza preavviso. Il presente manuale di istruzioni è pubblicato senza alcuna garanzia ed eventuali miglioramenti o modifiche al manuale dovuti a errori tipografici, informazioni imprecise o aggiornamenti di programmi e/o apparecchiature possono essere effettuati in qualsiasi momento e senza preavviso. Tali modifiche saranno inserite nelle nuove edizioni del manuale.