

# **GŁOŚNIKI SB-900P Z WBUDOWANYM ZASILACZEM INSTRUKCJA OBSŁUGI**



[www.visionaudiovisual.com/techaudio/sb-900p/](http://www.visionaudiovisual.com/techaudio/sb-900p/)

## DEKLARACJA ZGODNOŚCI

W przypadkach, w których to ma zastosowanie, produkty Vision posiadają certyfikat potwierdzający spełnienie wymogów określonych przez „program certyfikacji CB” i są zgodne ze wszystkimi znanymi przepisami lokalnymi. Firma Vision zobowiązuje się zapewnić pełną zgodność wszystkich produktów oferowanych w sprzedaży w UE i innych krajach uczestniczących ze wszystkimi stosownymi normami certyfikacji.

Produkt opisany w niniejszej instrukcji obsługi jest zgodny z dyrektywą RoHS (dyrektywa UE 2002/95/WE) i WEEE (dyrektywa UE 2002/96/WE). Ten produkt należy zwrócić do miejsca zakupu po zakończeniu okresu eksploatacji w celu recyklingu.

## OSTRZEŻENIA



### PRZESTROGA: RYZYKO PORAŻENIA PRĄDEM ELEKTRYCZNYM NIE OTWIERAĆ

PRZESTROGA: ABY ZMNIJSZYĆ RYZYKO PORAŻENIA PRĄDEM ELEKTRYCZNYM, NIE ZDEJMOWAĆ POKRYWY (LUB PANELU TYLNEGO). WEWNĄTRZ NIE MA ŻADNYCH CZĘŚCI PRZEZNACZONYCH DO OBSŁUGI PRZEZ UŻYTKOWNIKA. CZYNNOŚCI SERWISOWE NALEŻY ZLECAĆ WYKWALIFIKOWANYM TECHNIKOM SERWISOWYM.



Symbol błyskawicy zakończonej grotem umieszczony w trójkącie równobocznym ma za zadanie ostrzegać użytkownika, że wewnątrz obudowy urządzenia występuje niez izolowane „niebezpieczne napięcie”, którego wartość może stwarzać ryzyko porażenia prądem elektrycznym.



Wykrzyknik wewnątrz trójkąta równobocznego ma za zadanie ostrzegać użytkownika o istnieniu ważnych instrukcji obsługi i konserwacji (obsługi serwisowej) znajdujących się w dokumentacji dołączonej do urządzenia.

OSTRZEŻENIE: ABY ZMNIJSZYĆ RYZYKO POŻARU LUB PORAŻENIA PRĄDEM ELEKTRYCZNYM, NIE NARAŻAĆ URZĄDZENIA NA DZIAŁANIE DESZCZU LUB WILGOCI.

Wszystkie produkty są produkowane i importowane do krajów Unii Europejskiej przez firmę Vision, która należy do spółki Azlan Logistics Ltd, zarejestrowanej w Anglii pod numerem 04625566 w Lion House, 4 Pioneer Business Park, Clifton Moor, York, YO30 4GH Numer rejestracyjny WEEE: GD0046SY



## **DEKLARACJA POCHODZENIA**

Wszystkie produkty firmy Vision są produkowane w Chińskiej Republice Ludowej.

## **UŻYWAĆ TYLKO DOMOWYCH GNIAZD ELEKTRYCZNYCH**

Podłączenie urządzenia do gniazda dostarczającego wyższe napięcie może być przyczyną pożaru.

## **ZACHOWAĆ OSTROŻNOŚĆ PRZY OBSŁUDZE PRZEWODU ZASILAJĄCEGO**

Nie należy odłączać wtyczki od gniazda elektrycznego, pociągając za przewód. Zawsze należy pociągać za wtyczkę. Pociągnięcie za przewód może spowodować jego uszkodzenie. Jeśli urządzenie nie będzie używane przez dłuższy czas, należy odłączyć je od gniazda elektrycznego. Na przewodzie zasilającym nie należy umieszczać mebli ani innych ciężkich przedmiotów. Należy unikać upuszczania ciężkich przedmiotów na przewód. Na przewodzie zasilającym nie wolno wiązać węzłów. Może to doprowadzić nie tylko do uszkodzenia przewodu, ale także spowodować spięcie, które może być przyczyną pożaru.

## **MIEJSCE INSTALACJI**

Należy unikać instalacji produktu w następujących miejscach:

- Miejsca wilgotne
- Miejsca narażone na bezpośrednie działanie promieni słonecznych lub w pobliżu urządzeń grzewczych
- Miejsca bardzo zimne
- Miejsca narażone na nadmierne wibracje lub zapylenie
- Miejsca słabo wentylowane

Nie należy umieszczać tego produktu w miejscach narażonych na zamoczenie lub ochłapanie. **NA TYM PRODUKCIE ANI W JEGO POBLIŻU NIE NALEŻY UMIESZCZAĆ PRZEDMIOTÓW WYPEŁNIONYCH CIECZĄ!**

## **PRZENOSZENIE URZĄDZENIA**

Przed przeniesieniem urządzenia należy odłączyć przewód zasilający od gniazda elektrycznego i odłączyć przewody łączące z innymi urządzeniami.

## **OBJAWY OSTRZEGAWCZE**

W przypadku wykrycia nietypowego zapachu lub dymu należy natychmiast wyłączyć ten produkt i odłączyć przewód zasilający. Należy skontaktować się ze sprzedawcą lub firmą Vision.

## **OPAKOWANIE**

Należy zachować wszystkie materiały opakowaniowe. Są one niezbędne w przypadku konieczności wysyłki urządzenia w celu dokonania naprawy.

**JĘŚLI W CELU PRZESŁANIA URZĄDZENIA DO CENTRUM SERWISOWEGO NIE ZOSTANIE UŻYTE ORYGINALNE OPAKOWANIE, USZKODZENIA POWSTAŁE W TRANSPORCIE NIE BĘDĄ OBJĘTE GWARANCJĄ.**

## **MOC**

Najbardziej spójnymi standardami pomiaru mocy są „Program Power” oraz „RMS”, ponieważ mierzą one średnie podtrzymane poziomy.

Jeżeli głośniki mają zintegrowane wzmacniacze, obciążenie (rezystancja, mierzona w omach) jest znane, dlatego moc znamionowa jest stała.

### **OSTRZEŻENIA SPECJALNE**

Z produktu nie wolno korzystać w pobliżu samolotów lub urządzeń medycznych. Produkt może powodować zakłócenia.

Korzystanie z produktu w następujących miejscach może powodować nieprawidłowe odtwarzanie obrazu wideo oraz dźwięku:

- Produkt zamontowany na betonowych ścianach
- Produkt umieszczony w pobliżu lodówki, kuchenki mikrofalowej lub innych metalowych urządzeń
- W pomieszczeniu znajduje się wiele przedmiotów, które mogą blokować sygnały bezprzewodowe

Produkt został przetestowany i wyprodukowany zgodnie z przepisami bezpieczeństwa obowiązującymi we wszystkich krajach, jednak nie ma gwarancji, że w niektórych sytuacjach nie wystąpią zakłócenia. W przypadku wystąpienia zakłóceń dostosuj odległość pomiędzy nadajnikiem a odbiornikiem.

### **OŚWIADCZENIE FEDERAL COMMUNICATIONS COMMISSION (FEDERALNEJ KOMISJI DS. ŁĄCZNOŚCI) O ZAKŁÓCENIACH**

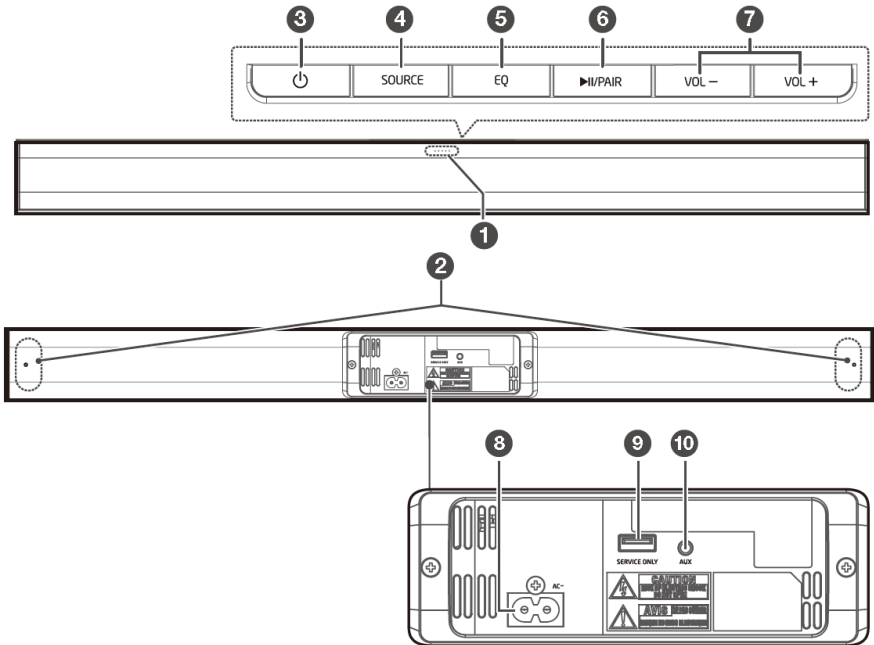
Urządzenie zostało przetestowane i wykazano jego zgodność z ograniczeniami dla urządzeń cyfrowych klasy B, zgodnie z Częścią 15 Zasad FCC. Sprzęt wytwarza, wykorzystuje i może emitować energię o częstotliwości radiowej, a w skrajnych przypadkach może powodować szkodliwe zakłócenia komunikacji radiowej. W takim przypadku należy spróbować:

- Zmienić umiejscowienie anteny odbiorczej
- Zwiększyć odstęp pomiędzy urządzeniem a odbiornikiem
- Podłączyć urządzenie do innego obwodu zasilania.

### **OŚWIADCZENIE O NARAŻENIU NA PROMIENIOWANIE:**

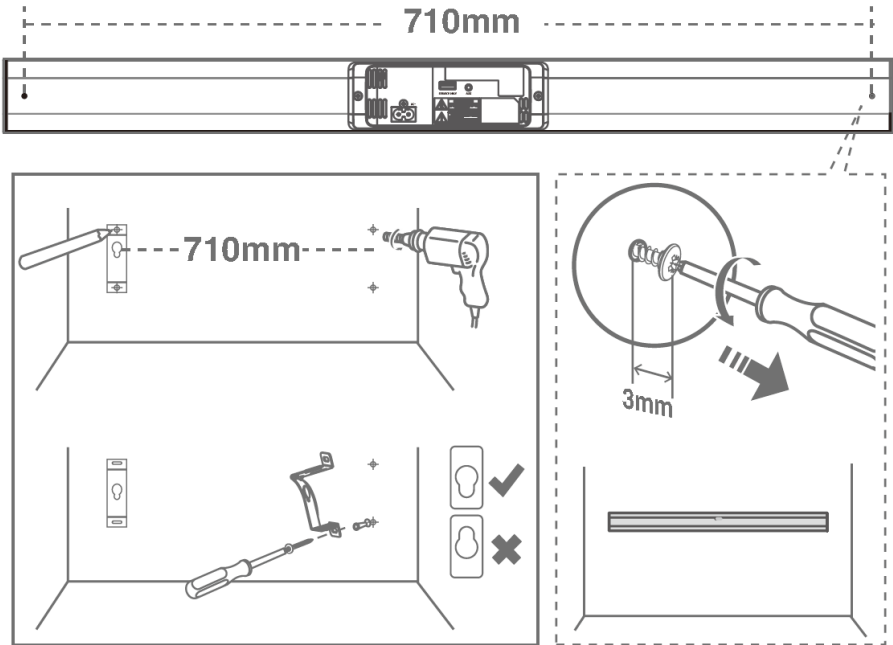
Urządzenie odpowiada ograniczeniom narażenia na promieniowanie podczerwone ustalonym dla środowiska niekontrolowanego. Sprzęt należy instalować i obsługiwać z zachowaniem minimalnej odległości 20 cm między anteną i ciałem użytkownika.

## OBUDOWA



1. Wskaźniki LED z przodu
  - **Czerwony** TRYB GOTOWOŚCI
  - **Zielony** AUX
  - **Niebieski** Bluetooth
2. Śruby do uchwytu ściennego
3. Przycisk trybu gotowości
4. Przycisk ŹRÓDŁA
5. Przycisk EQUALIZERA
6. Przycisk ODTWARZANIA/PAROWANIA
  - Odtwarza lub wstrzymuje odtwarzanie treści na urządzeniu źródłowym Bluetooth.
  - Naciśnij i przytrzymaj, aby aktywować funkcję parowania i rozłączyć aktualnie sparowane urządzenie.
7. Przyciski zwiększania/zmniejszania głośności. Gdy urządzenie Bluetooth jest sparowane i aktywne, przyciski te służą do regulacji głośności soundbara. Można też osobno ustawić poziom głośności sparowanego urządzenia.
8. Gniazdo zasilania sieciowego na wtyczkę typu ósemka (C7)
9. Gniazdo USB – TYLKO DO SERWISOWANIA
10. Wejście pomocnicze (AUX) – gniazdo minijack 3,5 mm

## INSTALACJA



## AUTOMATYCZNE PRZEJŚCIE W TRYB GOTOWOŚCI

Ten produkt dysponuje trybem gotowości dla wejścia pomocniczego (AUX) i wejścia Bluetooth.

- Wyłączy się po 15 minutach.
- Wyłączy się automatycznie po wykryciu sygnału.
- Wykrycie sygnału zależy od czułości wejścia. Upewnij się, że urządzenie źródłowe ma podgłośniony dźwięk.

## WYŁĄCZ

Przejdź w tryb GOTOWOŚCI, a następnie przytrzymaj przycisk zwiększania głośności (VOL+), aż zamiga niebieskie światło. Niebieska dioda LED zamiga powoli jeden raz.

Aby włączyć funkcję, wykonaj te same kroki. Niebieska dioda LED zamiga szybko trzy razy.

## PRZERWY W ZASILANIU

W przypadku wyłączenia i włączenia zasilania sieciowego produkt automatycznie włączy się z powrotem i przywróci wcześniejsze ustawienia.

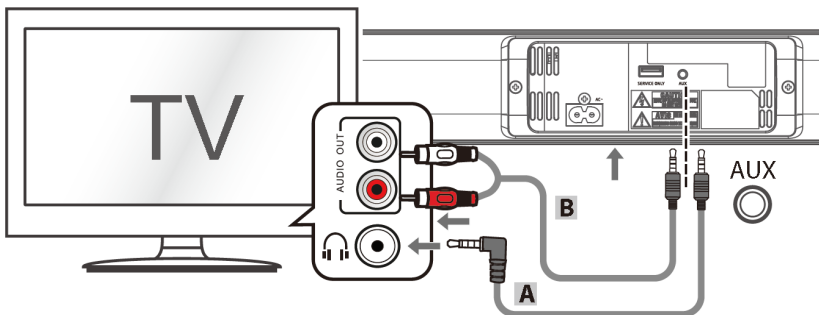
## EQUALIZER

Naciśnięcie tego przycisku spowoduje przełączenie między:

- Film
- Muzyka
- Głos

## WEJŚCIE MINIJACK (GNIAZDO SŁUCHAWKOWE)

Podłącz urządzenie źródłowe tak jak na ilustracji (kable nie są dołączone do produktu)



Do regulacji głośności można używać pilota od telewizora tak jak na ilustracji. Uwaga: nie wszystkie telewizory mają gniazdo słuchawkowe.

## WEJŚCIE BLUETOOTH

Przy pierwszym podłączeniu konieczne jest sparowanie urządzenia. W tym przykładzie pokazano jak sparować telefon.

1. **NACIŚNIJ PRZYCISK ŹRÓDŁA (SOURCE), ABY WŁĄCZYĆ WEJŚCIE BLUETOOTH.** Zacznie migać niebieski wskaźnik.
2. **W TELEFONIE PRZEJDŹ DO USTAWIENIA/BLUEOOTH.** Na liście zobaczysz SB-900P. Jeśli nie, soundbar może być już sparowany z innym urządzeniem (niebieski wskaźnik przestanie migać). Naciśnij i przytrzymaj przycisk **PAROWANIA (PAIR)**, dopóki nie zacznie migać niebieski wskaźnik.
3. **WPISZ HASŁO 0000** (cztery zera). Po sparowaniu niebieski wskaźnik będzie świecił nieprzerwanie.

Uwagi:

- Zasięg działania wynosi około 8 metrów.
- W przypadku słabego sygnału i utraty połączenia soundbar powróci do trybu parowania.
- Ten produkt używa Bluetooth wersji 4.2. Nie ma gwarancji, że będzie działał ze wszystkimi urządzeniami źródłowymi.
- Ten produkt można sparować tylko z jednym urządzeniem źródłowym naraz.
- Jeśli urządzenie źródłowe nie zostanie sparowane w ciągu 2 minut, produkt powróci do poprzedniego źródła.



## DANE TECHNICZNE

WYMIARY PRODUKTU: 745 x 93 x 62 mm (szerokość x głębokość x wysokość)

WYMIARY W OPAKOWANIU: 900 x 135 x 105 mm

MASA PRODUKTU: 1,4 kg

MASA W OPAKOWANIU: 2,0 kg

MATERIAŁ KONSTRUKCYJNY: Plastik

KOLOR: Czarny połysk

### SZCZEGÓŁY TECHNICZNE:

Moc wzmacniacza: 2 x 15 W (RMS) przy 8 omach

Przetworniki: 2

Wejście 1: wejście pomocnicze (3,5 mm)

Czułość wejścia: 500 mV

Impedancja głośnika: 8 omów

Czułość: 88 dB (1w/1m)

Pasma przenoszenia: 90 Hz – 20 kHz

Pobór mocy: 30 W (<0,5 W w trybie gotowości)

Bluetooth: wersja 4.2

Maksymalna moc nadawcza: <5 dBm

Pasma częstotliwości: 2402-2480 MHz

Wejście zasilania: DC 20 V / 3 A

### DOŁĄCZONE AKCESORIA:

2 x uniwersalna listwa montażowa w kształcie L – do zawieszania soundbara pod ekranem

4 x przewód zasilający o długości 1,5 m z wtyczką typu ósemka (wtyczka pod kątem prostym: UK/EU/US, normalna wtyczka: AU)

ZASILANIE: Zasilacz wewnętrzny 100-240 V 50/60 Hz AC

GWARANCJA: Dożywotnia gwarancja typu „Return to Base” (naprawa w punkcie serwisowym)

ZGODNOŚĆ: RoHS, WEEE, CE/EMC, FCC, IEC, RCM-POC, RCM, REACH

KOD KATALOGOWY: SB-900P [EU SAP: 4725414 / US SAP: 13332295]

*ZASTRZEŻENIE PRAWNE: Ponieważ stale dążymy do ulepszania naszych produktów, powyższe szczegóły mogą ulec zmianie bez wcześniejszego powiadomienia. Niniejsza Instrukcja obsługi jest publikowana bez gwarancji, a wszelkie poprawki lub zmiany w Instrukcji obsługi podyktowane błędami typograficznymi, niedokładnością informacji lub udoskonaleniem oprogramowania i/lub sprzętu mogą być wprowadzane w dowolnym momencie bez*

*wcześniejszego powiadomienia. Zmiany takie zostaną włączone do nowych wydań Instrukcji obsługi.*